

VERKAUFSPROSPEKT

Pioneer Investments Austria GmbH

Lassallestraße 1

A-1020 Wien

Wiener Privatbank European Equity

Miteigentumsfonds gemäß § 20 InvFG

Dieser Verkaufsprospekt wurde am 30.11.2006 entsprechend den an die Bestimmungen des Investmentfondsgesetzes 1993 in der geltenden Fassung angepassten Fondsbestimmungen erstellt.

Dem interessierten Anleger sind der zurzeit gültige Verkaufsprospekt und die Allgemeinen Fondsbestimmungen in Verbindung mit den Besonderen Fondsbestimmungen kostenlos zur Verfügung zu stellen. Dieser Verkaufsprospekt wird ergänzt durch den jeweils letzten Rechenschaftsbericht. Wenn der Stichtag des Rechenschaftsberichts länger als acht Monate zurückliegt, ist dem interessierten Anleger auch der Halbjahresbericht auszuhändigen. Darüber hinaus ist dem interessierten Anleger der vereinfachte Prospekt in der jeweils geltenden Fassung vor Vertragsabschluss kostenlos anzubieten, bzw. nach Vertragsabschluss zur Verfügung zu stellen.

ABSCHNITT I

ANGABEN ÜBER DIE KAPITALANLAGEGESELLSCHAFT

- 1. Firma und Sitz; Rechtsform; Gründungszeitpunkt; Ort der Hauptverwaltung, wenn dieser nicht mit dem Gesellschaftssitz zusammenfällt; Angabe des Registers und der Registereintragung; geltende Rechtsordnung.**

Kapitalanlagegesellschaft

Pioneer Investments Austria GmbH, Lassallestraße 1, A-1020 Wien, Tel. ++43/1/33173-0.
Rechtsnachfolger der Österreichischen Investmentgesellschaft, gegründet: 1956

Die Pioneer Investments Austria GmbH ist eine Kapitalanlagegesellschaft im Sinne des Bundesgesetzes für Kapitalanlagefonds (Investmentfondsgesetz), eingetragen im Handelsgericht Wien unter der Firmenbuchnummer FN 115887y und ist ein Mitglied der UniCredit Group.

- 2. Angabe sämtlicher von der Gesellschaft verwalteter Kapitalanlagefonds**

siehe Anhang

- 3. Vorstand**

siehe Anhang

- 4. Aufsichtsrat**

siehe Anhang

- 5. Grundkapital**

siehe Anhang

- 6. Geschäftsjahr**

Das Geschäftsjahr ist das Kalenderjahr.

- 7. Gesellschafter**

siehe Anhang

ABSCHNITT II

ANGABEN ÜBER DEN KAPITALANLAGEFONDS

1. Bezeichnung des Fonds.

Wiener Privatbank European Equity, Miteigentumsfonds gemäß § 20 InvFG

2. Zeitpunkt der Gründung des Fonds sowie Angabe der Dauer, falls diese begrenzt ist.

Der Wiener Privatbank European Equity wurde am 1.10.2004 auf unbestimmte Zeit aufgelegt.

3. Angabe der Stelle, bei der die Fondsbestimmungen, sowie die nach InvFG vorgesehenen Berichte erhältlich sind.

Die in diesem Verkaufsprospekt erwähnten Informationsmöglichkeiten, wie Vereinfachter Prospekt, Fondsbestimmungen, Rechenschaftsberichte und Halbjahresberichte können bei der Kapitalanlagegesellschaft bezogen werden. Sie werden von dieser auf Anforderung kostenfrei den Anlegern zugeleitet. Darüber hinaus sind diese Unterlagen auch bei der Depotbank sowie den im Abschnitt IV (Vereinfachter Verkaufsprospekt) aufgeführten Vertriebsstellen zu erhalten.

4. Angaben über die auf den Kapitalanlagefonds anwendbaren Steuervorschriften, wenn sie für den Anteilinhaber von Bedeutung sind. Angabe, ob auf die von den Anteilinhabern vom Kapitalanlagefonds bezogenen Einkünfte und Kapitalerträge Quellenabzüge erhoben werden.

STEUERLICHE BEHANDLUNG

PRIVATVERMÖGEN

Volle Steuerabgeltung (Endbesteuerung), keine Steuererklärungspflichten des Anlegers

Von der Ausschüttung eines Kapitalanlagefonds an Anteilinhaber wird, soweit diese aus KEST pflichtigen Kapitalerträgen stammt und sofern der Empfänger der Ausschüttung der Kapitalertragssteuer unterliegt, durch die inländische kuponauszahlende Stelle eine KEST in der für diese Erträge gesetzlich vorgeschriebenen Höhe einbehalten. Unter der gleichen Voraussetzung werden "Auszahlungen" aus Thesaurierungsfonds als KEST für den im Anteilwert enthaltenen ausschüttungsgleichen Ertrag^{*)} einbehalten.

Der Privatanleger hat grundsätzlich keinerlei Steuererklärungspflichten zu beachten. Mit dem Kapitalertragsteuerabzug sind sämtliche Steuerpflichten des Anlegers abgegolten. Der Kapitalertragsteuerabzug entfaltet die vollen Endbesteuerungswirkungen hinsichtlich der Einkommensteuer und Erbschafts- und Schenkungssteuer von Todes wegen.

^{*)} gilt nicht für vollthesaurierende Fonds

A u s n a h m e n v o n d e r E n d b e s t e u e r u n g

Eine Endbesteuerung ist ausgeschlossen:

a) für im Fondsvermögen enthaltene KEST II-freie Forderungswertpapiere, sofern keine Optionserklärung abgegeben wurde. Derartige Erträge bleiben steuererklärungspflichtig; außerdem unterliegen im Anteilwert enthaltene KEST II- freie Forderungswertpapiere bei Erwerben von Todes wegen der Erbschaftssteuer.

b) für im Fondsvermögen enthaltene der österreichischen Steuerhoheit entzogene Wertpapiere, sofern auf die Inanspruchnahme von DBA-Vorteilen nicht verzichtet wird. Derartige Erträge sind in der Einkommensteuererklärung in der Spalte "Neben den angeführten Einkünften wurden Einkünfte bezogen, für die das Besteuerungsrecht aufgrund von Doppelbesteuerungsabkommen einem anderen Staat zusteht" anzuführen; außerdem unterliegen in diesem Fall im Anteilwert enthaltene Wertpapiere bei Erwerben von Todes wegen der Erbschaftssteuer.

In diesem Fall ist jedoch die Anrechnung der dafür in Abzug gebrachten KEST bzw. deren Rückforderung gemäß § 240 BAO möglich.

BETRIEBSVERMÖGEN

Steuerabgeltung für Anteile im Betriebsvermögen natürlicher Personen

Für natürliche Personen, die Einkünfte aus Kapitalvermögen oder Gewerbebetrieb beziehen (Einzelunternehmer, Mitunternehmer einer OHG und KG), gilt die Einkommensteuer für KEST pflichtige Erträge durch den KEST Abzug (KEST I und KEST II) als abgegolten.

Ausschüttungen von Substanzgewinnen aus inländischen Fonds und von ausschüttungsgleichen Substanzgewinnen aus ausländischen Subfonds sind mit dem Tarif zu versteuern.

KEST II Abzug bei Anteilen im Betriebsvermögen juristischer Personen

Sofern keine Befreiungserklärung gemäß § 94 Z5 EStG vorliegt, hat die kuponanzahlende Stelle auch für Anteile im Betriebsvermögen von der Ausschüttung Kapitalertragssteuer einzubehalten bzw. Auszahlungen aus Thesaurierungsfonds als Kapitalertragssteuer zu verwenden. Eine in Abzug gebrachte und an das Finanzamt abgeführte KEST kann auf die veranlagte Körperschaftsteuer angerechnet werden.

KÖRPERSCHAFTEN MIT EINKÜNFTEN AUS KAPITALVERMÖGEN

Soweit Körperschaften (z.B. Vereine) Einkünfte aus Kapitalvermögen beziehen, gilt die Körperschaftsteuer für KEST II- pflichtige Kapitalerträge durch den Steuerabzug als abgegolten. Privatstiftungen unterliegen mit KEST II-pflichtigen Kapitalerträgen grundsätzlich der 12,5 % Zwischensteuer.

Hinweis für alle Steuerpflichtige:

In den Rechenschaftsberichten sind detaillierte Angaben über die steuerliche Behandlung der Fondsausschüttungen bzw. ausschüttungsgleiche Erträge enthalten.

5. Stichtag für den Rechnungsabschluss und Angabe der Häufigkeit und Form der Ausschüttung.

Das Rechnungsjahr des Fonds ist die Zeit von 1.10. bis zum 30.9. des nächsten Kalenderjahres. Die Ausschüttung/Auszahlung gemäß § 13 3.Satz Investmentfondsgesetz ^{*)} erfolgt ab 1.12 des folgenden Rechnungsjahres.

^{*)} z. B.: bei thesaurierenden Fonds (nicht bei vollthesaurierenden Fonds)

6. Name des Bankprüfers gemäß § 12 (4).

"Deloitte Wirtschaftsprüfungs GmbH" Wirtschaftsprüfungs- und Steuerberatungsgesellschaft, Wien.

7. Voraussetzungen, unter denen die Verwaltung des Fonds gekündigt werden kann; Kündigungsfrist.

Die Kapitalanlagegesellschaft kann die Verwaltung des Fonds mit Bewilligung der Finanzmarktaufsicht und mit entsprechender öffentlicher Bekanntmachung beenden:

- a) durch Kündigung
 - unter Einhaltung einer Frist von sechs Monaten
 - mit sofortiger Wirkung, wenn das Fondsvermögen EUR 370.000,- unterschreitet
- b) durch folgende Maßnahmen unter Einhaltung einer dreimonatigen Ankündigungsfrist
 - Übertragung der Verwaltung auf eine andere Kapitalanlagegesellschaft
 - Zusammenlegung von Fonds oder Einbringung des Fondsvermögens in einen anderen Kapitalanlagefonds

8. Angabe der Art und der Hauptmerkmale der Anteile, insbesondere

- **Originalurkunden oder Zertifikate über diese Urkunden, Eintragung in einem Register oder auf einem Konto**
- **Merkmale der Anteile: Namens- oder Inhaberpapiere, gegebenenfalls Angabe der Stückelung**
- **Rechte der Anteilinhaber, insbesondere bei Kündigung.**

Das Miteigentum an den zum Fonds gehörigen Vermögenswerten ist in gleiche Miteigentumsanteile zerlegt. Die Anzahl der Miteigentumsanteile ist nicht begrenzt. Die Miteigentumsanteile werden durch Anteilscheine (Zertifikate) mit Wertpapiercharakter über einen Anteil verkörpert.

Die Anteilscheine werden in Sammelurkunden (§ 24 Depotgesetz, BGBl. Nr. 424/1969 in der jeweils geltenden Fassung) dargestellt. Die Sammelurkunden tragen die handschriftlichen Unterschriften des Vorsitzenden des Aufsichtsrates (bzw. des stellvertretenden Vorsitzenden des Aufsichtsrates) sowie zweier Geschäftsleiter der Kapitalanlagegesellschaft. Jeder Erwerber eines Anteilscheines erwirbt in Höhe der darin verbrieften Miteigentumsanteile Miteigentum an sämtlichen Vermögenswerten des Fonds. Jeder Erwerber eines Anteiles an einer Sammelurkunde erwirbt in der Höhe seines Anteiles an den darin verbrieften Miteigentumsanteilen Miteigentum an sämtlichen Vermögenswerten des Fonds.

Die Kapitalanlagegesellschaft darf mit Zustimmung ihres Aufsichtsrates die Miteigentumsanteile teilen (splitten) und zusätzlich Anteilscheine an die Anteilinhaber ausgeben oder die alten Anteilscheine in neue umtauschen, wenn sie zufolge der Höhe des errechneten Anteilswertes eine Teilung der Miteigentumsanteile als im Interesse der Miteigentümer gelegen erachtet.

Die Anteilscheine lauten auf Inhaber.

Rechte der Anteilinhaber insbesondere bei Kündigung der Verwaltung durch die Kapitalanlagegesellschaft

Das Recht der Anteilinhaber auf Verwaltung des Fondsvermögens durch eine Kapitalanlagegesellschaft und auf jederzeitige Rücknahme der Anteile zum Anteilwert bleibt auch nach Beendigung der Verwaltung durch die Kapitalanlagegesellschaft aufrecht. In den Fällen der Fondszusammenlegung haben die Anteilinhaber zusätzlich einen Anspruch auf Anteilsaumtausch der Anteile entsprechend dem Umtauschverhältnis sowie auf allfällige Auszahlung eines Spitzenausgleichs. Endet die Verwaltung durch Kündigung, übernimmt die Depotbank die vorläufige Verwaltung und muss für den Fonds, sofern sie dessen Verwaltung nicht binnen sechs Monaten auf eine andere Kapitalanlagegesellschaft überträgt, die Abwicklung einleiten. Mit Beginn der Abwicklung tritt an die Stelle des Rechts der Anteilinhaber auf Verwaltung das Recht auf ordnungsgemäße Abwicklung und an die Stelle des Rechts auf jederzeitige Rückzahlung des Anteilswertes das Recht auf Auszahlung des Liquidationserlöses nach Ende der Abwicklung.

9. Angabe der Börsen oder Märkte, an denen die Anteile notiert oder gehandelt werden.

Die Ausgabe und Rücknahme der Anteile erfolgen durch die Depotbank. Eine Börseneinführung an der Wiener Börse kann beantragt werden.

10. Modalitäten und Bedingungen für die Ausgabe und den Verkauf der Anteile.

Ausgabe von Anteilen

Die Anzahl der ausgegebenen Anteile und der entsprechenden Anteilscheine ist grundsätzlich nicht beschränkt. Die Anteile können bei den im Abschnitt IV (Vereinfachter Verkaufsprospekt) aufgeführten Zahl- und Einreichstellen oder Vertriebsstellen erworben werden. Die Kapitalanlagegesellschaft behält sich vor, die Ausgabe von Anteilen vorübergehend oder vollständig einzustellen.

Ausgabeaufschlag

Bei Festsetzung des Ausgabepreises wird dem Wert eines Anteiles zur Abgeltung der Ausgabekosten ein Ausgabeaufschlag hinzugerechnet. Der Ausgabeaufschlag zur Abgeltung der Ausgabekosten beträgt bis zu 5 % des Wertes eines Anteiles.

Abrechnungstichtag

Der zur Abrechnung kommende gültige Ausgabepreis ist der von der Depotbank ermittelte Rechenwert des nächsten Bankarbeitstages. Die Wertstellung für die Belastung des Kaufpreises erfolgt zwei Bankarbeitstage nach dem Abrechnungstag.

11. Modalitäten und Bedingungen der Rücknahme oder Auszahlung der Anteile und Voraussetzungen, unter denen diese ausgesetzt werden kann.

Rücknahme von Anteilen

Die Anteilinhaber können jederzeit die Rücknahme der Anteile durch Vorlage der Anteilscheine oder durch Erteilung eines Rücknahmeauftrages bei der Depotbank verlangen. Die Kapitalanlagegesellschaft ist verpflichtet, die Anteile zum jeweils geltenden Rücknahmepreis für Rechnung des Fonds zurückzunehmen.

Die Auszahlung des Rückgabepreises sowie die Errechnung und Veröffentlichung des Rücknahmepreises kann unter gleichzeitiger Mitteilung an die Finanzmarktaufsicht vorübergehend unterbleiben und vom Verkauf von Vermögenswerten des Kapitalanlagefonds sowie vom Eingang des Verwertungserlöses abhängig gemacht werden, wenn außergewöhnliche Umstände vorliegen, die dies unter Berücksichtigung berechtigter Interessen der Anteilinhaber erforderlich erscheinen lassen.

Zur Preisberechnung des Fonds werden die jeweils letzten veröffentlichten Kurse herangezogen. Entspricht der letzte veröffentlichte Bewertungskurs aufgrund der politischen oder wirtschaftlichen Situationen ganz offensichtlich und nicht nur im Einzelfall nicht den tatsächlichen Werten, so kann eine Preisberechnung unterbleiben, wenn der Kapitalanlagefonds 5% oder mehr seines Fondsvermögens in Vermögenswerte investiert hat, die keine marktkonformen Kurse aufweisen.

Abrechnungstichtag

Der zur Abrechnung kommende gültige Rücknahmepreis ist der von der Depotbank ermittelte Rechenwert des nächsten Bankarbeitstages. Die Wertstellung der Gutschrift des Verkaufspreises erfolgt zwei Bankarbeitstage nach der Erteilung des Verkaufsauftrages.

12. Beschreibung der Regeln für die Ermittlung und Verwendung der Erträge und Beschreibung der Ansprüche der Anteilinhaber auf Erträge.

Erträge bei Ausschüttungsanteilscheinen

Die während des Rechnungsjahres vereinnahmten Erträge sind nach Deckung der Kosten, soweit es sich um Zinsen und Dividenden handelt, zur Gänze, soweit es sich um Gewinne aus der Veräußerung von Vermögenswerten des Kapitalanlagefonds einschließlich von Bezugsrechten handelt, nach dem Ermessen der Kapitalanlagegesellschaft an die Inhaber von Ausschüttungsanteilscheinen gegebenenfalls gegen Einziehung eines Erträgnisscheines auszuschütten, der Rest wird auf neue Rechnung vorgetragen.

Die KAG ist verpflichtet, eine Auszahlung in Höhe des gemäß § 13 InvFG zu ermittelnden Betrages vorzunehmen.

Erträge bei Thesaurierungsanteilscheinen mit KEST-Abzug

Die während des Rechnungsjahres vereinnahmten Erträge nach Deckung der Kosten werden nicht ausgeschüttet. Es ist bei Thesaurierungsanteilscheinen ein gemäß § 13 3. Satz InvFG ermittelter Betrag auszuzahlen, der zutreffendenfalls zur Deckung einer auf den ausschüttungsgleichen Ertrag des Anteilscheines entfallenden Kapitalertragsteuerabfuhrpflicht zu verwenden ist.

Erträge bei Thesaurierungsanteilscheinen ohne KEST-Abzug (Vollthesaurierer Auslandstranche)

Die während des Rechnungsjahres vereinnahmten Erträge nach Deckung der Kosten werden nicht ausgeschüttet. Es wird keine Auszahlung gem. § 13 3. Satz InvFG vorgenommen.

Die Kapitalanlagegesellschaft stellt durch Erbringung entsprechender Nachweise von den depotführenden Stellen sicher, dass die Anteilscheine im Auszahlungszeitpunkt nur von Anteilinhabern gehalten werden können, die entweder nicht der inländischen Einkommen- oder

Körperschaftsteuer unterliegen oder bei denen die Voraussetzungen für eine Befreiung gemäß § 94 Z.5 des Einkommensteuergesetzes bzw. für eine Befreiung von der Kapitalertragssteuer vorliegen.

13. Beschreibung der Anlageziele des Kapitalanlagefonds, einschließlich der finanziellen Ziele (z.B. Kapital- oder Ertragssteigerung), der Anlagepolitik (z.B. Spezialisierung auf geographische Gebiete oder Wirtschaftsbereiche), etwaiger Beschränkungen bei dieser Anlagepolitik sowie der Angabe der Befugnisse der Kreditaufnahme, von denen bei der Verwaltung des Kapitalanlagefonds Gebrauch gemacht werden kann.

Der Wiener Privatbank European Equity investiert überwiegend in Aktien und Aktien gleichwertige Wertpapiere von Unternehmen, die ihren Sitz in Europa, Osteuropa, Südosteuropa sowie Russland haben sowie von Unternehmen, die als Holdinggesellschaften überwiegend Beteiligungen an Unternehmen mit Sitz in Europa, Osteuropa, Südosteuropa sowie Russland halten oder ihre wirtschaftliche Aktivität vorwiegend in Europa, Osteuropa, Südosteuropa sowie Russland haben. Anlageziel des Fonds ist die Erzielung eines langfristig hohen Wachstums bei breiter Risikostreuung. Er wird dazu je nach Einschätzung der Wirtschafts- und Kapitalmarktlage und der Börsenaussichten im Rahmen seiner Anlagepolitik die nach dem Investmentfondsgesetz und den Fondsbestimmungen zugelassenen Vermögensgegenstände (Wertpapiere, Geldanlagen und Finanzinstrumente) erwerben und veräußern. Auch der nicht in Wertpapiere angelegte Teil des Fondsvermögens dient im Rahmen von Umschichtungen des Fonds-Portefeuilles und zeitweilig höherer Kassenhaltung zur Minderung des Einflusses von möglichen Kursrückgängen bei den Wertpapieranlagen dieser anlagepolitischen Zielsetzung.

Bei der Auswahl der Anlagewerte stehen die Aspekte Sicherheit und Wachstum im Vordergrund der Überlegungen. Hierbei ist zu beachten, dass Wertpapiere neben den Chancen auf Kurssteigerungen auch Risiken enthalten. Die Kurse der Wertpapiere eines Fonds können gegenüber dem Einstandspreis steigen/fallen. Dies hängt insbesondere von der Entwicklung der Kapitalmärkte ab oder von besonderen Entwicklungen der jeweiligen Aussteller, die nicht vorhersehbar sind. Die Höhe der Kursänderungen ist auch abhängig von den Laufzeiten der in einem Fonds befindlichen festverzinslichen Wertpapiere. In der Regel haben festverzinsliche Wertpapiere mit kürzeren Laufzeiten geringere Kursrisiken als festverzinsliche Wertpapiere mit längeren Laufzeiten. Wertpapiere mit kürzeren Laufzeiten haben aber gegenüber Wertpapieren mit längeren Laufzeiten geringere Renditen. Demgegenüber ist die Verzinsung von Wertpapieren mit längeren Laufzeiten höher (Ausnahme: inverse Zinsstruktur). Die Gesellschaft versucht die immanenten Risiken einer Wertpapieranlage zu minimieren und die Chancen zu erhöhen. Hierbei kann aber eine Garantie für einen projizierten Anlageerfolg nicht gegeben werden.

Unter Beachtung der Chancen und Risiken der Anlage in Aktien und Anleihen erwirbt die Kapitalanlagegesellschaft für den Wiener Privatbank European Equity insbesondere Wertpapiere, die an Börsen des In- und Auslandes amtlich zugelassen oder an organisierten Märkten gehandelt werden, die anerkannt und für das Publikum offen sind und deren Funktionsweise ordnungsgemäß ist. Daneben werden Wertpapiere aus Neuemissionen erworben, deren Emissionsbedingungen die Verpflichtung enthalten, die Zulassung zur amtlichen Notierung an einer Börse oder an einem organisierten Markt zu beantragen, sofern ihre Zulassung spätestens vor Ablauf eines Jahres nach der Emission erlangt wird.

Die Kapitalanlagegesellschaft darf Wertpapiere erwerben, die an einer Börse oder einem organisierten Markt des EWR oder an einer der im Anhang genannten Börsen oder organisierten Märkte gehandelt werden. Dabei wird besonders auf die Risikostreuung Bedacht genommen. Die genauen Anlagegrenzen sind Gegenstand der §§ 20 und 21 des Investmentfondsgesetzes.

Beschreibung der möglichen Risiken

Allgemeines

Die Kurse der Wertpapiere eines Fonds können gegenüber dem Einstandspreis steigen/fallen. Veräußert der Anleger Anteile an dem Kapitalanlagefonds zu einem Zeitpunkt, in dem die Kurse der in dem Fonds befindlichen Wertpapiere gegenüber dem Zeitpunkt seines Erwerbs von Anteilen gefallen sind, so hat dieses zur Folge, dass er das von ihm in das Sondervermögen investierte Geld nicht vollständig zurückerhält.

Marktrisiko

Die Kursentwicklung von Wertpapieren hängt insbesondere von der Entwicklung der Kapitalmärkte ab, die ihrerseits von der allgemeinen Lage der Weltwirtschaft sowie den wirtschaftlichen und politischen Rahmenbedingungen in den jeweiligen Ländern beeinflusst wird.

Zinsänderungsrisiko

Eine besondere Ausprägung des Marktrisikos ist das Zinsänderungsrisiko. Darunter versteht man die Möglichkeit, dass sich das Marktzinsniveau, das zum Zeitpunkt der Begebung eines festverzinslichen Wertpapiers besteht, ändern kann. Änderungen des Marktzinsniveaus können sich unter anderem aus Änderungen der wirtschaftlichen Lage und der darauf reagierenden Politik der jeweiligen Notenbank ergeben. Steigen die Marktzinsen, so fallen i.d.R. die Kurse der festverzinslichen Wertpapiere. Fällt dagegen das Marktzinsniveau, so tritt bei festverzinslichen Wertpapieren eine gegenläufige Kursentwicklung ein. In beiden Fällen führt die Kursentwicklung dazu, dass die Rendite des Wertpapiers in etwa dem Marktzins entspricht. Die Kursschwankungen fallen jedoch je nach Laufzeit des festverzinslichen Wertpapiers unterschiedlich aus. So haben festverzinsliche Wertpapiere mit kürzeren Laufzeiten geringere Kursrisiken als solche mit längeren Laufzeiten. Festverzinsliche Wertpapiere mit kürzeren Laufzeiten haben aber i.d.R. gegenüber festverzinslichen Wertpapieren mit längeren Laufzeiten geringere Renditen.

Aktienkursrisiko

Eine besondere Ausprägung des Marktrisikos stellt das Aktienkursrisiko dar. Darunter versteht man die Auswirkung von Veränderungen der Aktienkurse auf das künftige Ergebnis. Das Kursrisiko besteht darin, dass der aktuelle Kurs eines Wertpapiers unter den Kurs sinken kann, zu dem das Wertpapier erworben wurde. Der Kurs ist als Marktpreis das Ergebnis des zum Zeitpunkt der Kursbildung bestehenden Verhältnisses von Angebot und Nachfrage. Wichtige beeinflussende Faktoren sind dabei die wirtschaftlichen Erwartungen, die in ein börsenorientiertes Unternehmen gesetzt werden, aber auch volkswirtschaftliche Rahmenbedingungen, politische Erwartungen, Spekulationen und Interessenskäufe.

Währungsrisiko

Eine weitere Variante des Marktrisikos stellt das Währungsrisiko dar. Soweit nichts anderes bestimmt ist, können Vermögenswerte eines Kapitalanlagefonds in anderen Währungen als der jeweiligen Fondswährung angelegt werden. Die Erträge, Rückzahlungen und Erlöse aus solchen Anlagen erhält der Fonds in den Währungen, in denen er investiert. Der Wert dieser Währungen kann gegenüber der Fondswährung fallen. Es besteht daher ein Währungsrisiko, das den Wert der Anteile insoweit beeinträchtigt, als der Kapitalanlagefonds in anderen Währungen als der Fondswährung investiert.

Kreditrisiko / Emittentenrisiko

Neben den allgemeinen Tendenzen der Kapitalmärkte wirken sich auch die besonderen Entwicklungen der jeweiligen Aussteller auf den Kurs eines Wertpapiers aus. Auch bei sorgfältigster Auswahl der Wertpapiere kann beispielsweise nicht ausgeschlossen werden, dass Verluste durch Vermögensverfall von Ausstellern oder der dem Wertpapier zugrunde liegenden Vermögenswerte (Underlyingkreditrisiko) eintreten.

Settlementrisiko

In diese Kategorie ist jenes Risiko zu subsumieren, dass ein Settlement in einem Transfersystem nicht wie erwartet erfüllt wird, da eine Gegenpartei nicht wie erwartet oder verspätet zahlt oder liefert. Das Settlementrisiko besteht darin, bei der Erfüllung eines Geschäfts nach erbrachter Leistung keine entsprechende Gegenleistung zu erhalten.

Liquiditätsrisiko

Auch bei Wertpapieren, die gem. § 20 Abs 3 InvFG an Börsen des In- und Auslandes amtlich zugelassen oder an organisierten Märkten gehandelt werden, die anerkannt und für das Publikum offen sind und deren Funktionsweise ordnungsgemäß ist, kann in bestimmten Phasen die Gefahr bestehen, dass solche Positionen nicht rechtzeitig zu einem angemessenen Preis liquidiert werden können. Zudem besteht die Gefahr, dass Titel, die in einem eher engen Marktsegment gehandelt werden, einer erheblichen Preisvolatilität unterliegen.

Konzentrationsrisiko

Zusätzliche Risiken können dadurch verursacht werden, dass eine Konzentration der Veranlagung in bestimmte Vermögensgegenstände oder Märkte erfolgt.

Performance-Risiko

Für den Kapitalanlagefonds erworbene Vermögensgegenstände können eine andere Wertentwicklung erfahren, als im Zeitpunkt des Erwerbs zu erwarten war. Somit kann eine positive Wertentwicklung nicht zugesagt werden, außer im Fall einer Garantiegewährung durch eine dritte Partei.

KREDITAUFNAHME

Die Aufnahme von Krediten bis zu 10% des Fondsvermögens ist kurzfristig zulässig.

14. Risiko bei derivativen Finanzinstrumenten im Sinne des § 21 InvFG.

Die Kapitalanlagegesellschaft darf im Rahmen der ordnungsgemäßen Verwaltung für einen Kapitalanlagefonds unter bestimmten Voraussetzungen und Beschränkungen derivative Finanzinstrumente gemäß § 21 InvFG erwerben, sofern die betreffenden Geschäfte in den Fondsbestimmungen ausdrücklich vorgesehen sind.

Hinzuweisen ist darauf, dass mit derivativen Produkten Risiken verbunden sein können, wie folgt:

- a) Die erworbenen befristeten Rechte können verfallen oder eine Wertminderung erleiden.**
- b) Das Verlustrisiko kann nicht bestimmbar sein und auch über etwaige geleistete Sicherheiten hinausgehen.**
- c) Geschäfte, mit denen die Risiken ausgeschlossen sind oder eingeschränkt werden sollen, können möglicherweise nicht oder nur zu einem verlustbringenden Marktpreis getätigt werden.**
- d) Das Verlustrisiko kann sich erhöhen, wenn die Verpflichtung aus derartigen Geschäften oder die hieraus zu beanspruchende Gegenleistung auf ausländische Währung lautet.**

Bei Geschäften mit OTC-Derivaten können folgende zusätzliche Risiken auftreten:

- a) Probleme bei der Veräußerung der am OTC-Markt erworbenen Finanzinstrumente an Dritte, da bei diesen ein organisierter Markt fehlt; eine Glattstellung eingegangener Verpflichtungen kann aufgrund der individuellen Vereinbarung schwierig oder mit erheblichen Kosten verbunden sein (Liquiditätsrisiko);
- b) der wirtschaftliche Erfolg des OTC-Geschäftes kann durch den Ausfall des Kontrahenten gefährdet sein (Kontrahentenrisiko);

15. Techniken und Instrumente der Anlagepolitik.

I. Sichteinlagen oder kündbare Einlagen

Bankguthaben in Form von Sichteinlagen oder kündbaren Einlagen mit einer Laufzeit von höchstens 12 Monaten dürfen unter folgenden Voraussetzungen erworben werden:

1. Bei ein und demselben Kreditinstitut dürfen Sichteinlagen oder kündbare Einlagen mit einer Laufzeit von höchstens 12 Monaten bis zu 20 v.H. des Fondsvermögens angelegt werden, sofern das betreffende Kreditinstitut
 - seinen Sitz in einem Mitgliedstaat hat oder
 - sich in einem Drittstaat befindet und Aufsichtsbestimmungen unterliegt, die nach Auffassung der FMA jenen des Gemeinschaftsrechts gleichwertig sind.
2. Ungeachtet sämtlicher Einzelobergrenzen darf ein Kapitalanlagefonds bei ein und demselben Kreditinstitut höchstens 20 v.H. des Fondsvermögens in einer Kombination aus von diesem Kreditinstitut begebenen Wertpapieren oder Geldmarktinstrumenten und /oder Einlagen bei diesem Kreditinstitut und/oder von diesem Kreditinstitut erworbenen OTC-Derivaten investieren.

Es ist kein Mindestguthaben zu halten.

II. Geldmarktinstrumente

Für den Kapitalanlagefonds dürfen Geldmarktinstrumente erworben werden, die

1. an einer der im Anhang genannten Börsen des In- und Auslandes amtlich zugelassen oder an im Anhang genannten geregelten Märkten gehandelt werden, die anerkannt und für das Publikum offen sind und deren Funktionsweise ordnungsgemäß ist.
2. üblicherweise auf dem Geldmarkt gehandelt werden, liquide sind und deren Wert jederzeit genau bestimmt werden kann, dürfen erworben werden, auch wenn sie nicht an geregelten Märkten gehandelt werden, sofern die Emission oder der Emittent dieser Instrumente bereits Vorschriften über den Einlagen- und Anlegerschutz unterliegen, vorausgesetzt, sie werden
 - a) von einer zentralstaatlichen, regionalen oder lokalen Körperschaft oder der Zentralbank eines Mitgliedstaates, der Europäischen Zentralbank, der Europäischen Union oder der Europäischen Investmentbank, einem Drittstaat oder, sofern dieser ein Bundesstaat, einem Gliedstaat der Föderation, oder von einer internationalen Einrichtung öffentlich-rechtlichen Charakters, der mindestens ein Mitgliedstaat angehört, begeben oder garantiert oder
 - b) von Unternehmen begeben, dessen Wertpapiere an einer im Anhang genannten Börse des In- und Auslandes amtlich zugelassen oder an im Anhang genannten geregelten Märkten gehandelt werden, oder
 - c) von einem Institut begeben oder garantiert, das gemäß den im Gemeinschaftsrecht festgelegten Kriterien einer Aufsicht unterstellt ist, oder von einem Institut begeben oder garantiert, das Aufsichtsbestimmungen. Die nach Auffassung der FMA mindestens so streng sind, wie die des Gemeinschaftsrechts, unterliegt und diese einhält, oder
 - d) von anderen Emittenten begeben, die einer Kategorie angehören, die von der FMA zugelassen wurde, sofern für Anlagen in diesen Instrumenten Vorschriften für den Anlegerschutz gelten, die denen der lit. a bis c gleichwertig sind und sofern es sich bei den Emittenten entweder um ein Unternehmen mit einem Eigenkapital von mindestens 10 Mio. EUR, das seinen Jahresabschluss nach den Vorschriften der Richtlinie 78/660 EWR erstellt und veröffentlicht, oder um einen Rechtsträger, der innerhalb einer eine oder mehrere börsennotierte Gesellschaften umfassenden Unternehmensgruppe für die Finanzierung dieser Gruppe zuständig ist, oder um einen Rechtsträger handelt, der die wertpapiermäßige Unterlegung von Verbindlichkeiten durch Nutzung einer von einer Bank eingeräumten Kreditlinie finanzieren soll;

Geldmarktinstrumente, die diesen Voraussetzungen nicht entsprechen und auch nicht an einem geregelten Markt gehandelt werden, dürfen nur bis zu 10 vH des Fondsvermögens erworben werden.

III. Wertpapiere

Die Kapitalanlagegesellschaft erwirbt Wertpapiere, die an einer im Anhang genannten Börsen des In- und Auslandes amtlich zugelassen oder an im Anhang genannten geregelten Märkten gehandelt werden, die anerkannt und für das Publikum offen sind und deren Funktionsweise ordnungsgemäß ist. Daneben werden Wertpapiere aus Neuemissionen erworben, deren Emissionsbedingungen die Verpflichtung enthalten, die Zulassung zur amtlichen Notierung an einer Börse oder an einem geregelten Markt zu beantragen, sofern ihre Zulassung spätestens vor Ablauf eines Jahres nach der Emission erlangt wird.

Nicht notierte Wertpapiere und andere verbrieftete Rechte

Insgesamt bis zu 10 v.H. des Fondsvermögens dürfen in Wertpapieren angelegt werden, die nicht an einer der im Anhang aufgeführten Börsen amtlich zugelassen oder an einem der im Anhang angeführten geregelten Märkte gehandelt werden.

IV. Anteile an Kapitalanlagefonds

Die Kapitalanlagegesellschaft darf bis zu 20 v.H. des Fondsvermögens Anteile an ein und demselben Kapitalanlagefonds oder ein und derselben Investmentgesellschaft erwerben, sofern diese die Bestimmungen der Richtlinie 85/611/EWG erfüllen (OGAW-Fonds).

Des Weiteren darf die Kapitalanlagegesellschaft bis höchstens 20 v.H. des Fondsvermögens Anteile an ein und demselben Organismus für gemeinsame Anlagen (OGA-Fonds), der nicht in allen Punkten die Anforderungen der Richtlinie 85/611/EWG erfüllt, erwerben, sofern

a) dieser nach Rechtsvorschriften zugelassen wurden, die diesen einer Aufsicht unterstellen, welche nach Auffassung der FMA derjenigen nach dem Gemeinschaftsrecht gleichwertig ist und ausreichende Gewähr für eine Zusammenarbeit zwischen den Behörden besteht,

b) das Schutzniveau der Anteilhaber dem Schutzniveau der Anteilhaber von Kapitalanlagefonds oder Investmentgesellschaften, die die Bestimmungen der Richtlinie 85/611/EWG erfüllen (OGAW-Fonds), gleichwertig ist und insbesondere die Vorschriften für eine getrennte Verwahrung des Sondervermögens, die Kreditaufnahme, die Kreditgewährung und Leerverkäufe von Wertpapieren und Geldmarktinstrumenten den Anforderungen der Richtlinie 85/611/EWG gleichwertig sind,

c) die Geschäftstätigkeit Gegenstand von Halbjahres- und Jahresberichten ist, die es erlauben, sich ein Urteil über das Vermögen und die Verbindlichkeiten, die Erträge und die Transaktionen im Berichtszeitraum zu bilden;

Anteile an solchen OGA-Fonds dürfen jedoch insgesamt 30 v.H. des Fondsvermögens nicht übersteigen.

V. Derivative Finanzinstrumente

V.I. Notierte und nicht-notierte derivative Finanzinstrumente

Für einen Kapitalanlagefonds dürfen abgeleitete Finanzinstrumente (Derivate), einschließlich gleichwertiger bar abgerechneter Instrumente, die an einer der im Anhang angeführten Börsen amtlich zugelassen sind oder an einem der im Anhang genannten geregelten Märkte gehandelt werden, oder abgeleitete Finanzinstrumente, die nicht an einer Börse amtlich zugelassen sind oder an einem geregelten Markt gehandelt werden (OTC-Derivate) eingesetzt werden, sofern

1. es sich bei den Basiswerten um Instrumente im Sinne des § 20 oder um Finanzindices, Zinssätze, Wechselkurse oder Währungen handelt, in welche der Kapitalanlagefonds gemäß den in seinen Fondsbestimmungen genannten Anlagezielen investieren darf,
2. die Gegenpartei bei Geschäften mit OTC-Derivaten einer Aufsicht unterliegende Institute der Kategorie sind, die von der FMA durch Verordnung zugelassen wurden, und
3. die OTC-Derivate einer zuverlässigen und überprüfbaren Bewertung auf Tagesbasis unterliegen und jederzeit auf Initiative der Kapitalanlagegesellschaft zum angemessenen Zeitwert veräußert, liquidiert oder durch ein Gegengeschäft glattgestellt werden können.

V.II. Verwendungszweck

Neben Absicherungszwecken können derivative Finanzinstrumente im Kapitalanlagefonds auch zur aktiven Steuerung der Fondstrategie eingesetzt werden.

V.III. Risikomanagement

Die Kapitalanlagegesellschaft hat ein Risikomanagementverfahren zu verwenden, das es ihr ermöglicht, das mit den Anlagepositionen verbundene Risiko sowie ihren jeweiligen Anteil am Gesamtrisikoprofil des Fondsvermögens jederzeit zu überwachen und zu messen. Sie hat ferner ein Verfahren zu verwenden, das eine präzise und unabhängige Bewertung des jeweiligen Wertes

der OTC-Derivate erlaubt. Die Kapitalanlagegesellschaft hat im Einvernehmen mit der Depotbank, der FMA entsprechend dem von dieser festgelegten Verfahren für jeden von ihr verwalteten Kapitalanlagefonds die Arten der Derivate im Fondsvermögen, die mit den jeweiligen Basiswerten verbundenen Risiken, die Anlagegrenzen und die verwendeten Methoden zur Messung der mit den Derivatgeschäften verbundenen Risiken mitzuteilen.

Derivative Finanzinstrumente können neben Absicherungszwecken in größerem Umfang auch als Gegenstand der Anlagepolitik eingesetzt werden, wodurch sich das Risiko des Kapitalanlagefonds entsprechend erhöhen kann.

Das mit den Derivaten verbundene Gesamtrisiko darf den Gesamtnettowert des Fondsvermögens nicht überschreiten. Bei der Berechnung des Risikos werden der Marktwert der Basiswerte, das Ausfallrisiko, künftige Marktfluktuationen und die Liquidationsfrist der Positionen berücksichtigt. Ein Kapitalanlagefonds darf als Teil seiner Anlagestrategie innerhalb der für das Underlying geltenden spezifischen Anlagegrenzen der Fondsbestimmungen und des Investmentfondsgesetzes Anlagen in Derivaten tätigen, sofern das Gesamtrisiko der Basiswerte diese spezifischen Anlagegrenzen nicht überschreitet.

Das Ausfallrisiko bei Geschäften eines Kapitalanlagefonds mit OTC-Derivaten darf folgende Sätze nicht überschreiten:

1. wenn die Gegenpartei ein Kreditinstitut im Sinne der Richtlinie 2002/12/EG ist, 10 v.H. des Fondsvermögens,
2. ansonsten 5 v.H. des Fondsvermögens.

Anlagen eines Kapitalanlagefonds in indexbasierten Derivaten werden im Hinblick auf die spezifischen Anlagegrenzen nicht berücksichtigt. Ist ein Derivat in ein Wertpapier oder ein Geldmarktinstrument eingebettet, so muss es hinsichtlich der Einhaltung der zuvor genannten Vorschriften berücksichtigt werden.

V.IV. Gesamtgrenze

Die Summe der anzurechnenden Werte der derivativen Finanzinstrumente, die nicht der Absicherung dienen, darf den Wert des Fondsvermögens nicht übersteigen.

Der anzurechnende Wert für

- Finanzterminkontrakte bemisst sich nach dem Kontraktwert multipliziert mit dem börsetäglich ermittelten Terminpreis;
- Optionsrechte bemisst sich nach dem Wert der Wertpapiere oder Finanzinstrumente, die Gegenstand des Optionsrechtes sind (Underlying)

Leverage:

Die Kapitalanlagegesellschaft darf den Investitionsgrad dieses Kapitalanlagefonds über die Aufnahme von Krediten oder über den Einsatz von Derivaten steigern (Leverage). Für diesen Kapitalanlagefonds darf die Gesellschaft den Investitionsgrad durch den Einsatz von Fremdkapital oder Derivaten gemäß den Bestimmungen des österreichischen Investmentfondsgesetzes steigern.

V.V. Zinsswaps

Die Kapitalanlagegesellschaft ist innerhalb der Veranlagungsgrenzen des Investmentfondsgesetzes berechtigt, variable Zinsansprüche in festverzinsliche Zinsansprüche oder festverzinsliche Zinsansprüche in variable Zinsansprüche zu tauschen, soweit den zu leistenden Zinszahlungen gleichartige Zinsansprüche aus Vermögensgegenständen des Fondsvermögens gegenüberstehen. Je nach Einschätzung der Zinsentwicklung kann die Kapitalanlagegesellschaft - ohne Vermögenswerte zu veräußern - ein Zinsänderungsrisiko ausschalten und somit Kursverluste vermeiden. So kann z.B. in Erwartungen steigender Zinsen der festverzinsten Teil eines Portefeuilles in variable Zinsansprüche getauscht werden oder umgekehrt in Erwartung fallender Zinsen der variable Teil in festverzinsten Zinsansprüche getauscht werden.

V.VI. Devisenswaps

Die Kapitalanlagegesellschaft ist berechtigt, Vermögensgegenstände des Fondsvermögens gegen Vermögensgegenstände, die auf eine andere Währung lauten, zu tauschen. Ein solcher Tausch wird durchgeführt werden, wenn die Kapitalanlagegesellschaft z.B. eine Abwertung der im Portefeuille befindlichen Währung erwartet.

V.VII. Pensionsgeschäfte

Die Kapitalanlagegesellschaft ist berechtigt, für Rechnung des Kapitalanlagefonds innerhalb der Veranlagungsgrenzen des Investmentfondsgesetzes Vermögensgegenstände mit der Verpflichtung des Verkäufers, diese Vermögensgegenstände zu einem im vorhinein bestimmten Zeitpunkt und zu einem im vorhinein bestimmten Preis zurückzunehmen, für das Fondsvermögen zu kaufen. Das bedeutet, dass die für den Fonds relevante Ausstattung der 'in Pension genommenen' Vermögensgegenstände von der jeweiligen Basisausstattung differieren kann. So kann z.B. die Verzinsung, Laufzeit und Kauf- und Verkaufskurs deutlich vom unterlegten Vermögensgegenstand abweichen. Das Marktrisiko wird dadurch ausgeschaltet.

V.VIII. Wertpapierleihe

Die Kapitalanlagegesellschaft ist innerhalb der Veranlagungsgrenzen des Investmentfondsgesetzes berechtigt, Wertpapiere bis zu 30 v.H. des Fondsvermögens im Rahmen eines anerkannten Wertpapierleihsystems an Dritte befristet unter der Bedingung zu übereignen, dass der Dritte verpflichtet ist, die übereigneten Wertpapiere nach Ablauf einer im vorhinein bestimmten Leihdauer wieder zurückzuübereignen. Die dafür vereinnahmten Prämien stellen eine zusätzliche Ertragskomponente dar.

16. Bewertungsgrundsätze.

Der Wert eines Anteiles ergibt sich aus der Teilung des Gesamtwertes des Kapitalanlagefonds einschließlich der Erträge durch die Zahl der Anteile. Der Gesamtwert des Kapitalanlagefonds ist aufgrund der jeweiligen Kurswerte der zu ihm gehörigen Wertpapiere, Geldmarktinstrumente und Bezugsrechte zuzüglich des Wertes der zum Fonds gehörenden Finanzanlagen, Geldbeträge, Guthaben, Forderungen und sonstigen Rechte, abzüglich Verbindlichkeiten von der Depotbank zu ermitteln. Der Ermittlung der Kurswerte werden die letztbekanntesten Börsenkurse bzw. Preiserstellungen zugrunde gelegt.

Wertpapiere, Geldmarktinstrumente und andere liquide Finanzanlagen, die weder an Börsen notiert sind noch an anderen organisierten Märkten gehandelt werden, werden zum aktuellen Verkehrswert bewertet, der bei sorgfältiger Einschätzung unter Berücksichtigung der Gesamtumstände angemessen ist.

Optionen, für die ein Börsen- oder Marktpreis nicht verfügbar ist, werden mit einem Preis angesetzt, der unter Einbeziehung sämtlicher erkennbarer Chancen und Risiken dem Marktpreis in wirtschaftlich vernünftiger Weise am nächsten kommt.

17. Ermittlung der Verkaufs- oder Ausgabe- und der Auszahlungs- oder Rücknahmepreise der Anteile, insbesondere:

- **Methode und Häufigkeit der Berechnung dieser Preise**
- **Angaben der mit dem Verkauf, der Ausgabe, der Rücknahme oder Auszahlung der verbundenen Kosten**
- **Angaben von Art, Ort und Häufigkeit der Veröffentlichung dieser Preise.**

Ausgabeaufschlag

Bei Festsetzung des Ausgabeaufschlages wird zur Abgeltung der Ausgabekosten ein Ausgabeaufschlag hinzugerechnet. Der Ausgabeaufschlag zur Abgeltung der Ausgabekosten beträgt bis zu 5 % des Wertes eines Anteiles. Dieser Ausgabeaufschlag kann bei nur kurzer Anlagedauer die Performance reduzieren oder sogar ganz aufzehren. Aus diesem Grund empfiehlt sich bei dem Erwerb von Investmentanteilscheinen eine längere Anlagedauer.

Rundung der Ausgabe- und Rücknahmepreise

Bei der Ermittlung des Ausgabepreises erfolgt keine Rundung (= kaufmännische Rundung auf ganze Cent). Der Rücknahmepreis entspricht dem Anteilswert (= kaufmännische Rundung auf ganze Cent).

Veröffentlichung der Ausgabe- und Rücknahmepreise

Der Ausgabe- und Rücknahmepreis wird börsetäglich von der Depotbank ermittelt und in der "Investmentfondsbeilage zum Kursblatt der Wiener Börse" veröffentlicht.

Kosten bei Ausgabe und Rücknahme der Anteile

Die Ausgabe und Rücknahme der Anteile durch die Depotbank oder der Erwerb der Anteile bei einer der im Abschnitt IV (Vereinfachter Verkaufsprospekt) angeführten Zahl- und Einreichstellen oder Vertriebsstellen erfolgt ohne Berechnung zusätzlicher Kosten mit Ausnahme der Berechnung des Ausgabeaufschlags bei Ausgabe von Anteilscheinen und allfälliger Manipulationsgebühren bei Rücknahme von Anteilscheinen durch die depotführende Stelle.

18. Angaben über die Methode, die Höhe und die Berechnung der zu Lasten des Kapitalanlagefonds gehenden Vergütungen für die Kapitalanlagegesellschaft, die Depotbank oder Dritte und der Unkostenerstattungen an die Kapitalanlagegesellschaft, die Depotbank oder Dritte durch den Kapitalanlagefonds.

Verwaltungskosten

Die Kapitalanlagegesellschaft erhält für ihre Verwaltungstätigkeit eine jährliche Vergütung bis zu einer Höhe von 1,60 % p.a. des Fondsvermögens.

Sonstige Kosten

Neben den der Kapitalanlagegesellschaft zustehenden Vergütungen gehen die folgenden Aufwendungen zu Lasten des Kapitalanlagefonds:

a) Transaktionskosten

Darunter sind jene Kosten zu verstehen, die im Zusammenhang mit dem Erwerb und der Veräußerung von Vermögensgegenständen des Kapitalanlagefonds entstehen, sofern sie nicht bereits im Rahmen der Transaktionskostenabrechnung über den Kurs berücksichtigt wurden.

b) Kosten für den Wirtschaftsprüfer

Die Höhe der Vergütung an den Wirtschaftsprüfer richtet sich einerseits nach dem Fondsvolumen und andererseits nach den Veranlagungsgrundsätzen.

c) Publizitätskosten

Darunter sind jene Kosten zu subsumieren, die im Zusammenhang mit der Erstellung und Veröffentlichung von gesetzlich vorgesehenen Informationen gegenüber Anteilhabern im In- und Ausland entstehen. Weiters können sämtliche durch die Aufsichtsbehörden verrechnete Kosten dem Kapitalanlagefonds angelastet werden, wenn Änderungen (insb. der Fondsbestimmungen, Verkaufsprospekt) notwendig sind, weil sich gesetzliche Bestimmungen geändert haben.

d) Kosten für Konten und Depots des Kapitalanlagefonds (Wertpapierdepotgebühren)

Dem Kapitalanlagefonds werden von der Depotbank bankübliche Depotgebühren, Kosten für Kuponinkasso, ggf. einschließlich der banküblichen Kosten für die Verwaltung ausländischer Wertpapiere im Ausland angelastet.

e) Depotbankgebühr

Die Depotbank erhält für die Führung der Fondsbuchhaltung, die tägliche Bewertung des Kapitalanlagefonds und die Preisveröffentlichung eine monatliche Abgeltung.

f) Kosten für Dienste externer Beraterfirmen oder Anlageberater

Werden für den Kapitalanlagefonds externe Berater oder Anlageberater in Anspruch genommen, werden die aufgelaufenen Kosten unter dieser Position zusammengefasst und dem Kapitalanlagefonds angelastet.

Im aktuellen Rechenschaftsbericht finden Sie im Kapitel "Ertragsrechnung und Entwicklung des Fondsvermögens" unter Fondsergebnis die Position "sonstige Verwaltungsaufwendungen", die sich aus den oben unter lit. b bis f genannten Positionen zusammensetzt.

19. Externe Beratungsfirmen oder Anlageberater

Die Investment-Managementberatung wird von Wiener Privatbank Immobilieninvest AG, Bankgasse 3, A-1010 Wien wahrgenommen.

20. Gegebenenfalls bisherige Ergebnisse des Kapitalanlagefonds – diese Angaben können entweder im Prospekt enthalten oder diesem beigefügt werden.

Siehe Abschnitt IV "Vereinfachter Verkaufsprospekt".

21. Profil des typischen Anlegers, für den der Kapitalanlagefonds konzipiert ist.

Siehe Abschnitt IV "Vereinfachter Verkaufsprospekt".

22. Etwaige Kosten oder Gebühren mit Ausnahme der unter Z 17 genannten Kosten, aufgeschlüsselt nach denjenigen, die vom Anteilhaber zu entrichten sind und denjenigen, die aus dem Sondervermögen des Kapitalanlagefonds zu zahlen sind.

Siehe Abschnitt IV "Vereinfachter Verkaufsprospekt".

ABSCHNITT III

ANGABEN ÜBER DIE DEPOTBANK

1. **Firma, Rechtsform; Sitz und Ort der Hauptverwaltung, wenn dieser nicht mit dem Gesellschaftssitz zusammenfällt.**

Bank Austria Creditanstalt AG; Am Hof 2, A-1010 Wien; Vordere Zollamtstraße 13, A-1030 Wien

2. **Einzelheiten des Vertrages mit der Kapitalanlagegesellschaft und Höhe der Vergütung an die Depotbank, soweit diese dem Kapitalanlagefonds angelastet wird.**

Die Depotbank hat gemäß Bescheid GZ 25 7901/1-FMA-I/3/04 der Finanzmarktaufsicht vom 20.8.2004 und Bescheid GZ 25 7901/2-FMA-I/3/04 vom 21.9.2004 die Funktion der Depotbank übernommen. Ihr obliegt die Ausgabe und Rücknahme der Anteile sowie die Führung der Konten und Depots des Fonds gemäß Investmentfondsgesetz. Die der Kapitalanlagegesellschaft nach den Fondsbestimmungen für die Verwaltung zustehende Vergütung und der Ersatz für die mit der Verwaltung zusammenhängenden Aufwendungen sind von der Depotbank zu Lasten der für den Fonds geführten Konten zu bezahlen. Die Depotbank darf die ihr für die Verwahrung der Wertpapiere des Fonds und für die Kontenführung zustehende Vergütung dem Fonds anlasten. Bei diesen Maßnahmen kann die Depotbank nur auf Grund eines Auftrages der Kapitalanlagegesellschaft handeln.

3. **Haupttätigkeit der Depotbank.**

Die Depotbank ist Kreditinstitut nach österreichischem Recht. Ihre Haupttätigkeit ist das Giro-, Einlagen- und Kreditgeschäft sowie das Wertpapiergeschäft.

Die Bestellung und der Wechsel der Depotbank bedürfen der Bewilligung der Finanzmarktaufsicht. Sie darf nur erteilt werden, wenn anzunehmen ist, dass das Kreditinstitut die Erfüllung der Aufgaben einer Depotbank gewährleistet. Die Bestellung und der Wechsel der Depotbank ist zu veröffentlichen; die Veröffentlichung hat den Bewilligungsbescheid anzuführen.

Pioneer Investments Austria GmbH

Unterschrift des Vorstandes

ABSCHNITT IV

Vereinfachter Prospekt

Wiener Privatbank European Equity

Miteigentumsfonds gemäß § 20 InvFG

A ISIN: AT0000615067 / T ISIN: AT0000615075 / VT (AT) ISIN: AT0000615083
Genehmigt von der Finanzmarktaufsicht (FMA) entsprechend den Bestimmungen des
österreichischen Investmentfondsgesetzes.

1. Kurzdarstellung des Kapitalanlagefonds

1.1. Datum seiner Gründung

Der Fonds wurde am 01.10.2004 aufgelegt. Es handelt sich dabei um einen Miteigentumsfonds gemäß § 20 InvFG.

1.2. Die verwaltende Kapitalanlagegesellschaft

Der Wiener Privatbank European Equity wird von der Pioneer Investments Austria GmbH, Lassallestraße 1, A-1020 Wien verwaltet.

Die Pioneer Investments Austria GmbH hat die nachstehend angeführte(n) Tätigkeit(en) an Dritte delegiert:

Fondsmanagement

Das Fondsmanagement wird von der Wiener Privatbank Immobilieninvest AG, Bankgasse 3, A-1010 Wien durchgeführt.

1.3. (ggf.) erwartete Laufzeit

1.4. Depotbank

Bank Austria Creditanstalt AG; Am Hof 2, A-1010 Wien; Vordere Zollamtstraße 13, A-1030 Wien

1.5. Abschlussprüfer

"Deloitte Wirtschaftsprüfungs GmbH" Wirtschaftsprüfungs- und Steuerberatungsgesellschaft, Renngasse 1/Freyung, A-1013 Wien

1.6. Den Kapitalanlagefonds anbietende Finanzgruppe

Zahl-, Einreich- und Kontaktstellen in Bezug auf den Wiener Privatbank European Equity sind die Bank Austria Creditanstalt AG; Am Hof 2, A-1010 Wien; Vordere Zollamtstraße 13, A-1030 Wien und ihre Filialen sowie weitere Vertriebsstellen im Inland und in den verschiedenen Vertriebsländern.

2. Anlageinformationen

2.1. Kurzdefinitionen des Anlageziels / der Anlageziele des Kapitalanlagefonds

Anlageziel des Fonds ist die Erzielung eines langfristig hohen Wachstums bei breiter Risikostreuung.

2.2. Anlagestrategie des Kapitalanlagefonds und kurze Beurteilung des Risikoprofils des Fonds (einschließlich der erforderlichen Informationen nach § 21a und nach Anlagekategorie)

Der Wiener Privatbank European Equity investiert überwiegend in Aktien und Aktien gleichwertige Wertpapiere von Unternehmen, die ihren Sitz in Europa, Osteuropa, Südosteuropa sowie Russland haben sowie von Unternehmen, die als Holdinggesellschaften überwiegend Beteiligungen an Unternehmen mit Sitz in Europa, Osteuropa, Südosteuropa sowie Russland halten oder ihre wirtschaftliche Aktivität vorwiegend in Europa, Osteuropa, Südosteuropa sowie Russland haben. Derivate werden sowohl zur Absicherung von Vermögensgegenständen als auch als aktiver Teil der Anlagestrategie des Fonds verwendet. Der Fonds verfolgt eine aktive Managementstrategie.

2.2.1. Beurteilung des Risikoprofils des Fonds (einschließlich der erforderlichen Informationen nach § 21a und nach der Anlagekategorie)

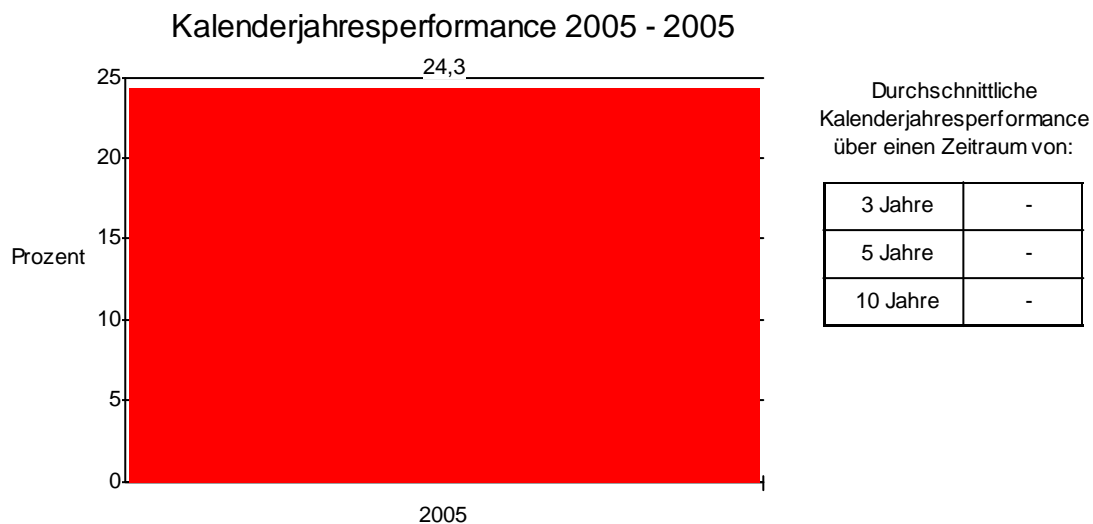
Es ist darauf hinzuweisen, dass der Wert der Anteilsscheine des Wiener Privatbank European Equity gegenüber dem Ausgabepreis steigen/fallen kann. Dies hat zur Folge, dass der Anleger unter Umständen weniger Geld zurückbekommt, als er investiert hat.

Derivative Finanzinstrumente werden neben Absicherungszwecken in größerem Umfang auch als Gegenstand der Anlagepolitik eingesetzt, wodurch sich das Risiko des Kapitalanlagefonds entsprechend erhöhen kann. Beim Einsatz von OTC-Instrumenten kann es zusätzlich zu Counterparty Risiko kommen.

Aufgrund der überwiegenden Veranlagung in Aktien aus Europa, Osteuropa, Südosteuropa sowie Russland bestehen bei diesem Fondstyp in erster Linie Aktienkurs- und Währungsrisiken, welche sich negativ auf den Anteilswert auswirken können. Bei einer Veranlagung in Anleihen besteht in erster Linie Zinsänderungsrisiko. Weiters kann es unter Umständen zu einem erhöhten Liquiditätsrisiko und Settlementrisiko kommen. Daneben können aber auch andere Risiken wie etwa das Emittentenrisiko auftreten. Ein Konzentrationsrisiko kann hinsichtlich der Veranlagung in Aktien von Unternehmen mit Sitz bzw. überwiegender Beteiligung in Osteuropa, Südosteuropa sowie Russland auftreten.

Eine ausführliche Beschreibung der einzelnen Risikoarten befindet sich im vollständigen Prospekt.

2.3. Bisherige Wertentwicklung des Kapitalanlagefonds und ein Warnhinweis, dass die bisherige Wertentwicklung kein Indiz für die zukünftige Wertentwicklung ist

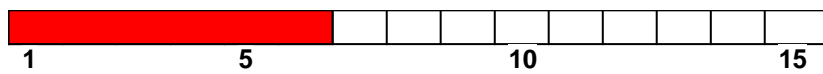


Warnhinweis

Die Wertentwicklung der Vergangenheit lässt keine verlässlichen Rückschlüsse auf die zukünftige Wertentwicklung des Fonds zu.

2.4. Profil des typischen Anlegers, für den der Kapitalanlagefonds konzipiert ist

- **Empfohlene Mindestbeholdedauer** (in Jahren)



- **Erfahrung des Anlegers**



Unerfahrener Anleger

Erfahrener Anleger

- **Risikotoleranz des Anlegers**



Konservativer Anleger

Risikofreudiger Anleger

Erläuterungen „Empfohlene Mindestbeholdedauer“

Jener Zeitraum in Jahren, den der Investor beim Erwerb des Kapitalanlagefonds mindestens investiert bleiben sollte.

Erläuterungen „Erfahrung des Anlegers“

Stufe A: Anleger mit geringer Erfahrung
Stufe B: Anleger mit relativ geringer Erfahrung
Stufe C: Anleger mit mittlerer Erfahrung
Stufe D: Anleger mit relativ hoher Erfahrung
Stufe E: Anleger mit hoher Erfahrung

Erläuterung „Risikotoleranz des Anlegers“

Klasse 1: Risiko gering; Fonds, die geringen Kursschwankungen unterliegen
Klasse 2: Risiko relativ gering; Fonds, die relativ geringen Kursschwankungen unterliegen
Klasse 3: Risiko nennenswert vorhanden; Fonds, die mittleren Kursschwankungen unterliegen
Klasse 4: Risiko relativ hoch; Fonds, die unter Umständen relativ hohen Kursschwankungen unterliegen können
Klasse 5: Risiko sehr hoch; Fonds, die unter Umständen sehr hohen Kursschwankungen unterliegen können

3. Wirtschaftliche Informationen

3.1. Geltende Steuervorschriften

Darstellung der Besteuerung des Fonds in Österreich

Der Fonds selbst unterliegt keinen Steuern vom Vermögen und Ertrag. Ab 1.4. 2004 zugeflossene ausgeschüttete und ausschüttungsgleiche Erträge (ordentliche Erträge, 20% der Substanzgewinne aus Aktien) unterliegen beim privaten Anleger der 25% Kapitalertragsteuer und sind hinsichtlich der Einkommen- und Erbschafts- und Schenkungssteuer von Todes wegen endbesteuert. Die steuerliche Behandlung der Fondserträge (bei Steuerausländern) richtet sich nach der jeweiligen nationalen Steuergesetzgebung. Wir empfehlen die Beiziehung eines Steuerexperten.

3.2. Ein- und Ausstiegsprovisionen

Kosten, die dem Anteilinhaber direkt bei der Ausgabe oder Rücknahme des Anteilscheines angelastet werden

Der Ausgabeaufschlag zur Abgeltung der Ausgabekosten beträgt bis zu

5 %

3.3. Etwaige sonstige Provisionen und Gebühren, wobei danach zu unterscheiden ist, welche vom Anteilinhaber zu entrichten sind, und welche aus dem Sondervermögen des Kapitalanlagefonds zu zahlen sind.

3.3.1. Kosten, die aus dem Fondsvermögen heraus bezahlt werden

- Kosten, die mit einem bestimmten Prozentsatz im Verhältnis zum Wert des Fondsvermögens verrechnet werden 1,61 %

- Kosten, die betragsmäßig dem Fondsvermögen angelastet werden 0,04 %

Die Verwaltungsgebühr deckt neben der Managementgebühr auch etwaige Vertriebskosten und Fremdmanagerleistungen ab.

3.3.2. sonstige Kosten, die vom Anteilinhaber zu entrichten sind

(abhängig von der depotführenden Stelle)

3.3.3. Angabe der TER (Total Expense Ratio)

1,65 % *

Die Total Expense Ratio beinhaltet alle Kosten, die dem Kapitalanlagefonds angelastet werden, mit Ausnahme der Transaktionskosten und diesen vergleichbaren Kosten und wird an Hand der Zahlen des letzten geprüften Rechenschaftsberichtes erstellt.

Formel für die Berechnung der TER:

$$\frac{\text{Gesamtkosten (inkl. Verwaltungsgebühr - betragsmäßig)} * \text{Verwaltungsgebühr in \%}}{\text{Verwaltungsgebühr (betragsmäßig)}}$$

3.3.4. Angabe der PTR (Portfolio Turnover Ratio)

1.292,95 % *

Die Portfolio Turnover Ratio gibt das Verhältnis der Wertpapier volumina im Betrachtungszeitraum zum durchschnittlichen Fondsvermögen im Betrachtungszeitraum, bereinigt um die Volumina aus Anteilscheingeschäften, an. Je näher sich die so ermittelte Kennziffer gegen 0 richtet, umso direkter stehen die getätigten Transaktionen im Zusammenhang mit der Ausgabe und Rücknahme von Anteilscheinen.

Diese Kennziffer ist, da sie aufgrund einer Näherungsformel ermittelt wird, unter Umständen nur bedingt aussagekräftig.

* betrifft die zum letzten Kalenderjahrende bzw. zum Prospekterstellungszeitpunkt bekannte TER/PTR, eine allenfalls aktuellere TER/PTR sowie die historischen TER/PTR Daten werden auf der Homepage (<http://www.pioneerinvestments.at>) unter den Detaildaten des Fonds veröffentlicht.

4. Den Handel betreffende Informationen

4.1. Art und Weise des Erwerbs der Anteile

Die Anzahl der ausgegebenen Anteile und der entsprechenden Anteilscheine ist grundsätzlich nicht beschränkt. Die Anteile können bei den unter Pkt. 1.6. angeführten Zahl- und Einreichstellen erworben werden. Die Kapitalanlagegesellschaft behält sich vor, die Ausgabe von Anteilen vorübergehend oder vollständig einzustellen.

4.2. Art und Weise der Veräußerung der Anteile

Die Anteilinhaber können jederzeit die Rücknahme der Anteile durch Vorlage der Anteilscheine oder durch Erteilung eines Rücknahmeauftrages bei der Depotbank verlangen. Die Kapitalanlagegesellschaft ist verpflichtet, die Anteile zum jeweils geltenden Rücknahmepreis für Rechnung des Fonds zurückzunehmen.

Der Wiener Privatbank European Equity kann grundsätzlich auch Teil eines Fondssparplanes sein.

4.3. Häufigkeit und Ort sowie Art und Weise der Veröffentlichung bzw. Zurverfügungstellung der Anteilpreise

4.3.1. Veröffentlichung der Ausgabe- und Rücknahmepreise

Der Ausgabe- und Rücknahmepreis wird börsennotiert von der Depotbank ermittelt und in der "Investmentfondsbeilage zum Kursblatt der Wiener Börse" veröffentlicht.

5. Zusätzliche Informationen

5.1. Hinweis darauf, dass auf Anfrage der vollständige Prospekt sowie die Jahres- und Halbjahresberichte kostenlos vor und nach Vertragsabschluss angefordert werden können.

Der vereinfachte Prospekt enthält in zusammengefasster Form die wichtigsten Informationen über den Kapitalanlagefonds. Nähere Informationen beinhaltet der vollständige Prospekt. Dem interessierten Anleger ist der vereinfachte Prospekt in der jeweils geltenden Fassung vor Vertragsabschluss kostenlos anzubieten, bzw. nach Vertragsabschluss zur Verfügung gestellt.

Zudem wird dem interessierten Anleger der zurzeit gültige vollständige Verkaufsprospekt (Stand 30. November 2006) und die Allgemeinen Fondsbestimmungen in Verbindung mit den Besonderen Fondsbestimmungen vor und nach Vertragsabschluss kostenlos zur Verfügung gestellt. Der vollständige Verkaufsprospekt wird ergänzt durch den jeweils letzten Rechenschaftsbericht. Wenn der Stichtag des Rechenschaftsberichts länger als acht Monate zurückliegt, ist dem interessierten Anleger auch der Halbjahresbericht kostenlos zur Verfügung zu stellen.

5.2. Zuständige Aufsichtsbehörde

Finanzmarktaufsicht (FMA), Praterstraße 23, A-1020 Wien

5.3. Angabe einer Kontaktstelle, bei der gegebenenfalls weitere Auskünfte eingeholt werden können

Pioneer Investments Austria GmbH, Lassallestraße 1, A-1020 Wien
Telefon: (0043-1) – 331 73-0

5.4. Veröffentlichungsdatum des Verkaufsprospektes

30. November 2006 (Version ab 01. Dezember 2006)

ANHANG

1. Angabe sämtlicher von der Gesellschaft verwalteter Kapitalanlagefonds

A 9, A 30, A 35, A 42, A 44, A 57, A 63, A 100, A 101, A 109, A 110, A 110/2, A 111, A 112, A 115, A 129, ABS Dynamic Cash, Active Equity Select, Active Global Balanced, Apollo 30, Atlantis Equities, B 101, B 102, Basler Smart-Fonds Active, Basler Smart-Fonds Basic, Basler Smart-Fonds E-Special, C3 Global Dynamic Fund, C5, C8, C10, C 30, C 35, C 37, C 39, C 42, C43, C 45, C 46, C 47, C 48, C 49, C 51, Capital Invest A3, Capital Invest Advanced Euro Cash, Capital Invest America Stock, Capital Invest Asia Stock, Capital Invest Asset Allocation Mix, Capital Invest Austria Stock, Capital Invest BetriebsService Mix, Capital Invest Biotech Stock, Capital Invest Central Europe Bond, Capital Invest Corporate Trend Invest, Capital Invest Dollar Bond, Capital Invest Dollar Cash, Capital Invest Dynamic Europe Stock, Capital Invest Eastern Europe Bond, Capital Invest Eastern Europe Stock, Capital Invest Energy Stock, Capital Invest Ethik Fonds, Capital Invest Euro Bond, Capital Invest Euro Cash, Capital Invest Euro Corporate Bond, Capital Invest Euro Government Bond, Capital Invest Euro Liquid, Capital Invest Euro Plus Bond, Capital Invest Europa Real, Capital Invest Garantie Basket 12/2007, Capital Invest Garantie Basket 01/2008, Capital Invest Garantie Basket 6/2008, Capital Invest Garantie Basket 7/2008, Capital Invest Garantie Basket 4/2009, Capital Invest Garantie Basket 5/2009, Capital Invest Garantie Basket 9/2009, Capital Invest Garantie Basket 1/2010, Capital Invest Global Bond, Capital Invest Global High Yield Bond, Capital Invest Global Mix 25, Capital Invest Global Mix 50, Capital Invest Global Mix 75, Capital Invest Global Stock, Capital Invest Gold Stock, Capital Invest Guarantee Basket 2010, Capital Invest Guarantee Basket 2013, Capital Invest Latin America Stock, Capital Invest Master Fonds America, Capital Invest Master Fonds dynamisch, Capital Invest Master Fonds Emerging Markets, Capital Invest Master Fonds Europe, Capital Invest Master Fonds innovativ, Capital Invest Master Fonds Japan, Capital Invest Master Fonds konservativ, Capital Invest Master Fonds progressiv, Capital Invest Master Fonds traditionell, Capital Invest Meine Zukunft Garantie 9/2013, Capital Invest Mündel Bond, Capital Invest Neues-Europa Garantie 6/2012, Capital Invest Osteuropa Garantie 6/2011, Capital Invest Osteuropa Garantie 10/2011, Capital Invest Osteuropa Garantie 3/2012, Capital Invest Osteuropa Garantie 8/2012 USD, Capital Invest PensionsInvest klassisch, Capital Invest Pharma Stock, Capital Invest PI.Free klassisch, Capital Invest PI.Free progressiv, Capital Invest Plus-UnternehmensVorsorgefonds, Capital Invest Portfolio 2, Capital Invest R.I.CH. Asia Garantie 6/2013, Capital Invest R.I.CH. Garantie 10/2012, Capital Invest R.I.CH. Garantie 2/2013, Capital Invest R.I.CH. Garantie 5/2013 USD, Capital Invest R.I.CH. Stock, Capital Invest Russia Stock, Capital Invest Select Europe Stock, Capital Invest South Eastern Europe Stock, Capital Invest Special Bond, Capital Invest Swiss Stock, Capital Invest Telemedia Stock, Capital Invest Tiger Stock, Capital Invest TopRent, Capital Invest TradeRent, Capital Invest Trend Bond, Capital Invest VorsorgePlusFonds 2013, Capital Invest VorsorgePlusFonds 2014, Capital Invest VorsorgePlusFonds 2015, Diversified Euro Cash Fund, DJE Golden Wave, Ecofin Index Aktien Global, EuroBondGarant I, EuroBondGarant II, Eurobond Solid, Euro Inflation Linked Bond, Evolution 1, F 1, Fundomax AZ Top 50, GF 1, GF 5, GF 6, GF 10, GF 18, GF 27, GF 42, GF 43, GF 48, GF 71, GF 85 Aktien Global, GF 86 Renten Global, GF 110, GF 190, Helvetia Growth Fund, HVB fond penižního trhu PLUS, HVB SKK Bond, HVB SKK Cash, IP 20, IP 40, IP 60, IP 80, IP 100, Jundt US Growth Fund, MI 99, Nami, NK 1, Optix Protect Fund, Stock Index Emerging Markets, Stock-Index Euro, Stock-Index Europe, Stock-Index Japan, Stock-Index USA, Success absolute, Success relative, TVG AKTIV, TVG Dynamik, TVG Fonds, Value Bond, VKB Anlage Mix Dynamik, VPM Global Balanced Fund, Wiener Privatbank European Equity, Wiener Privatbank European Property, World Strategy Fund, Wüstenrot Klassik, Wüstenrot Plus

2. Vorstand

Helmut Sobotka (Vorsitzender)
Mag. Dr. Johann Kernbauer (stv. Vorsitzender)
Dr. Klaus Priverschek
Hannes Saleta

3. Aufsichtsrat

Mag. Alfred Simon (Vorsitzender)	Matteo Germano
Giordano Lombardo (1. stv. Vorsitzender)	Mag. Gernot Heschl
Dr. Wolfgang Feuchtmüller (2. stv. Vorsitzender)	Mag. Christa Maria Bernbacher
Dr. Ralph Müller	Thomas Kellner
Angelo Forloni	Renate Moritz

4. Grundkapital

EUR 5.000.000,--

5. Gesellschafter

Bank Austria Creditanstalt AG, Wien

6. Fondsbestimmungen, Börsen und Märkte, an denen Wertpapiere erworben werden dürfen

Siehe unten

Fondsbestimmungen gemäß § 20 InvFG

Allgemeine Fondsbestimmungen

zur Regelung des Rechtsverhältnisses zwischen den Anteilhabern und der Pioneer Investments Austria GmbH (nachstehend "Kapitalanlagegesellschaft" genannt) für den von der Kapitalanlagegesellschaft verwalteten Kapitalanlagefonds, die nur in Verbindung mit den für den jeweiligen Kapitalanlagefonds aufgestellten besonderen Fondsbestimmungen gelten:

§ 1 Grundlagen

Die Kapitalanlagegesellschaft unterliegt den Vorschriften des österreichischen Investmentfondsgesetzes 1993 in der jeweils geltenden Fassung (nachstehend „InvFG“ genannt).

§ 2 Miteigentumsanteile

1. Das Miteigentum an den zum Kapitalanlagefonds gehörigen Vermögenswerten ist in gleiche Miteigentumsanteile zerlegt.

Die Anzahl der Miteigentumsanteile ist nicht begrenzt.

2. Die Miteigentumsanteile werden durch Anteilscheine (Zertifikate) mit Wertpapiercharakter verkörpert.

Nach Maßgabe der besonderen Fondsbestimmungen können die Anteilscheine in mehreren Anteilscheingattungen ausgegeben werden.

Die Anteilscheine werden in Sammelurkunden (§ 24 Depotgesetz in der jeweils geltenden Fassung) und/oder in effektiven Stücken dargestellt.

3. Jeder Erwerber eines Anteilscheines erwirbt in der Höhe der darin verbrieften Miteigentumsanteile Miteigentum an sämtlichen Vermögenswerten des Kapitalanlagefonds. Jeder Erwerber eines Anteiles an einer Sammelurkunde erwirbt in der Höhe seines Anteiles an den in der Sammelurkunde verbrieften Miteigentumsanteilen Miteigentum an sämtlichen Vermögenswerten des Kapitalanlagefonds.

4. Die Kapitalanlagegesellschaft darf mit Zustimmung ihres Aufsichtsrates die Miteigentumsanteile teilen (splitten) und zusätzliche Anteilscheine an die Anteilhaber ausgeben oder die alten Anteilscheine in neue umtauschen, wenn sie zufolge der Höhe des errechneten Anteilwertes (§ 6) eine Teilung der Miteigentumsanteile als im Interesse der Miteigentümer gelegen erachtet.

§ 3 Anteilscheine und Sammelurkunden

1. Die Anteilscheine lauten auf Inhaber.

2. Die Sammelurkunden tragen die handschriftlichen Unterschriften des Vorsitzenden des Aufsichtsrates (bzw. des stellvertretenden Vorsitzenden des Aufsichtsrates) sowie zweier Geschäftsleiter der Kapitalanlagegesellschaft.

3. Die effektiven Stücke tragen die vervielfältigten Unterschriften des Vorsitzenden des Aufsichtsrates und zweier Geschäftsleiter der Kapitalanlagegesellschaft sowie die handschriftliche Unterschrift eines dazu beauftragten Angestellten der Depotbank (§ 5).

§ 4 Verwaltung des Kapitalanlagefonds

1. Die Kapitalanlagegesellschaft ist berechtigt, über die Vermögenswerte des Kapitalanlagefonds zu verfügen und die Rechte aus diesen Vermögenswerten auszuüben. Sie handelt hierbei im eigenen Namen für Rechnung der Anteilhaber. Sie hat die Interessen der Anteilhaber und die Integrität des Marktes zu wahren, die Sorgfalt eines ordentlichen und gewissenhaften Geschäftsleiters im Sinne des § 84 Abs. 1 Aktiengesetz anzuwenden und die Bestimmungen des InvFG sowie die Fondsbestimmungen einzuhalten.

Die Kapitalanlagegesellschaft kann sich bei der Verwaltung des Kapitalanlagefonds Dritter bedienen und diesen auch das Recht überlassen, im Namen der Kapitalanlagegesellschaft oder im eigenen Namen für Rechnung der Anteilhaber über die Vermögenswerte zu verfügen.

2. Die Kapitalanlagegesellschaft darf für Rechnung eines Kapitalanlagefonds weder Gelddarlehen gewähren noch Verpflichtungen aus einem Bürgschafts- oder einem Garantievertrag eingehen.

3. Vermögenswerte des Kapitalanlagefonds dürfen außer in den - laut den besonderen Fondsbestimmungen - vorgesehenen Fällen nicht verpfändet oder sonst belastet, zur Sicherung übereignet oder abgetreten werden.

4. Die Kapitalanlagegesellschaft darf für Rechnung eines Kapitalanlagefonds keine Wertpapiere, Geldmarktinstrumente oder andere Finanzanlagen gemäß §§ 20 und 21 InvFG verkaufen, die im Zeitpunkt des Geschäftsabschlusses nicht zum Fondsvermögen gehören.

§ 5 Depotbank

Die im Sinne des § 23 InvFG bestellte Depotbank (§ 13) führt die Depots und Konten des Kapitalanlagefonds und übt alle übrigen ihr im InvFG sowie in den Fondsbestimmungen übertragenen Funktionen aus.

§ 6 Ausgabepreis und Anteilwert

1. Die Depotbank hat den Wert eines Anteils (Anteilwert) für jede Anteilscheingattung jedes Mal dann zu errechnen und den

Ausgabepreis und Rücknahmepreis (§ 7) zu veröffentlichen, wenn eine Ausgabe oder eine Rücknahme der Anteile stattfindet, mindestens aber zweimal im Monat.

Der Wert eines Anteils ergibt sich aus der Teilung des Gesamtwertes des Kapitalanlagefonds einschließlich der Erträge durch die Zahl der Anteile. Der Gesamtwert des Kapitalanlagefonds ist aufgrund der jeweiligen Kurswerte, der zu ihm gehörigen Wertpapiere und Bezugsrechte zuzüglich des Wertes der zum Kapitalanlagefonds gehörenden Geldmarktinstrumente und Finanzanlagen, Geldbeträge, Guthaben, Forderungen und sonstigen Rechte, abzüglich Verbindlichkeiten, von der Depotbank zu ermitteln.

Bei der Ermittlung der Kurswerte werden die letztbekanntesten Börsenkurse bzw. Preisfeststellungen zugrundegelegt.

2. Der Ausgabepreis ergibt sich aus dem Anteilswert zuzüglich eines Aufschlages pro Anteil zur Deckung der Ausgabekosten der Gesellschaft. Der sich ergebende Preis wird aufgerundet. Die Höhe dieses Aufschlages bzw. der Rundung ist in den besonderen Fondsbestimmungen (§ 25) angeführt.

3. Der Ausgabepreis und der Rücknahmepreis werden für jede Anteilscheinart in der Investmentfondsbeilage zum Kursblatt der Wiener Börse veröffentlicht.

§ 7 Rücknahme

1. Auf Verlangen eines Anteilhabers ist diesem sein Anteil an dem Kapitalanlagefonds zum jeweiligen Rücknahmepreis ausbezahlen, und zwar gegebenenfalls gegen Rückgabe des Anteilscheines, der noch nicht fälligen Ertragscheine und des Erneuerungsscheines.

2. Der Rücknahmepreis ergibt sich aus dem Wert eines Anteils, abzüglich eines Abschlags und/oder einer Abrundung, soweit dies in den besonderen Fondsbestimmungen (§ 25) angeführt ist. Die Auszahlung des Rücknahmepreises sowie die Errechnung und Veröffentlichung des Rücknahmepreises gemäß § 6 kann unter gleichzeitiger Mitteilung an die Finanzmarktaufsicht vorübergehend unterbleiben und vom Verkauf von Vermögenswerten des Kapitalanlagefonds sowie vom Eingang des Verwertungserlöses abhängig gemacht werden, wenn außergewöhnliche Umstände vorliegen, die dies unter Berücksichtigung berechtigter Interessen der Anteilhaber erforderlich erscheinen lassen.

Dies ist insbesondere dann der Fall, wenn der Kapitalanlagefonds 5 v.H. oder mehr seines Fondsvermögens in Vermögenswerten investiert hat, deren Bewertungskurse aufgrund der politischen oder wirtschaftlichen Situationen ganz offensichtlich und nicht nur im Einzelfall nicht den tatsächlichen Werten entsprechen.

§ 8 Rechnungslegung

1. Innerhalb von vier Monaten nach Ablauf des Rechnungsjahres des Kapitalanlagefonds veröffentlicht die Kapitalanlagegesellschaft einen gemäß § 12 InvFG erstellten Rechenschaftsbericht.

2. Innerhalb von zwei Monaten nach Ablauf der ersten sechs Monate des Rechnungsjahres des Kapitalanlagefonds veröffentlicht die Kapitalanlagegesellschaft einen gemäß § 12 InvFG erstellten Halbjahresbericht.

3. Der Rechenschaftsbericht und der Halbjahresbericht werden in der Kapitalanlagegesellschaft und in der Depotbank zur Einsicht aufgelegt.

§ 9 Behebungszeit für Ertragsanteile

Der Anspruch der Anteilhaber auf Herausgabe der Ertragsanteile verjährt nach Ablauf von fünf Jahren. Solche Ertragsanteile sind nach Ablauf der Frist als Erträge des Kapitalanlagefonds zu behandeln.

§ 10 Veröffentlichung

Auf alle die Anteilscheine betreffenden Veröffentlichungen - ausgenommen die Verlautbarung der gemäß § 6 ermittelten Werte - findet § 10 Kapitalmarktgesetz Anwendung. Die Veröffentlichung erfolgt entweder durch

- vollständigen Abdruck im Amtsblatt zur Wiener Zeitung oder
- indem Exemplare dieser Veröffentlichung in der Kapitalanlagegesellschaft und den Zahlstellen in ausreichender Zahl und kostenlos zur Verfügung gestellt werden, und das Erscheinungsdatum und die Abholstellen im Amtsblatt zur Wiener Zeitung kundgemacht wurden.

§ 11 Änderung der Fondsbestimmungen

Die Kapitalanlagegesellschaft kann die Fondsbestimmungen mit Zustimmung des Aufsichtsrates und mit Zustimmung der Depotbank ändern. Die Änderung bedarf ferner der Bewilligung der Finanzmarktaufsicht. Die Änderung ist zu veröffentlichen. Sie tritt mit dem in der Veröffentlichung angegebenen Tag, frühestens aber drei Monate nach der Veröffentlichung in Kraft.

§ 12 Kündigung und Abwicklung

1. Die Kapitalanlagegesellschaft kann die Verwaltung des Kapitalanlagefonds nach Einholung der Bewilligung der Finanzmarktaufsicht unter Einhaltung einer Kündigungsfrist von mindestens sechs Monaten bzw. sofern das Fondsvermögen EUR 370.000 unterschreitet, ohne Einhaltung einer Kündigungsfrist durch öffentliche Bekanntmachung (§ 10) kündigen.

2. Endet das Recht der Kapitalanlagegesellschaft zur Verwaltung des Kapitalanlagefonds, so wird die Verwaltung oder Abwicklung nach den diesbezüglichen Bestimmungen des InvFG erfolgen.

§ 12a Zusammenlegung oder Übertragung von Fondsvermögen

Die Kapitalanlagegesellschaft kann das Fondsvermögen des Kapitalanlagefonds unter Einhaltung von § 3 Abs. 2 bzw.

§ 14 Abs. 4 InvFG mit Fondsvermögen anderer Kapitalanlagefonds zusammenlegen oder das Fondsvermögen des Kapitalanlagefonds auf Fondsvermögen anderer Kapitalanlagefonds übertragen bzw. Fondsvermögen anderer Kapitalanlagefonds in das Fondsvermögen des Kapitalanlagefonds übernehmen.

Besondere Fondsbestimmungen

für den **Wiener Privatbank European Equity**, Miteigentumsfonds gemäß § 20 InvFG (nachstehend „Kapitalanlagefonds“).

Der Kapitalanlagefonds entspricht der Richtlinie 85/611/EWG.

§ 13 Depotbank

Depotbank ist die Bank Austria Creditanstalt AG, Wien (Sitz).

§ 14 Zahl- und Einreichstellen, Anteilscheine

1. Zahl- und Einreichstellen für die Anteilscheine und Erträgnisscheine sind die Depotbank und ihre Filialen. Die Kapitalanlagegesellschaft kann weitere Zahl- und Einreichstellen bestimmen.

2. Für den Kapitalanlagefonds werden Ausschüttungsanteilscheine, Thesaurierungsanteilscheine mit KEST-Abzug und Thesaurierungsanteilscheine ohne KEST-Abzug (Auslandstranche) ausgegeben.

Der Vertrieb der Thesaurierungsanteilscheine ohne KEST-Abzug (Auslandstranche) erfolgt ausschließlich im Ausland.

Die Anteilscheine werden in Sammelurkunden dargestellt. Effektive Stücke können daher nicht ausgefolgt werden.

3. Die Gutschrift der Ausschüttungen gemäß § 28 bzw. der Auszahlungen gemäß § 29 erfolgt durch das jeweils für den Anteilsinhaber depotführende Kreditinstitut.

§ 15 Veranlagungsinstrumente und -grundsätze

1. Für den Kapitalanlagefonds dürfen nach Maßgabe der §§ 4, 20, 20b und 21 InvFG und der §§ 16ff der Fondsbestimmungen alle Arten von Wertpapieren, Geldmarktinstrumenten und anderen liquiden Finanzanlagen erworben werden, sofern dadurch dem Grundsatz der Risikostreuung Rechnung getragen wird und die berechtigten Interessen der Anteilhaber nicht verletzt werden.

2. Die Veranlagung des Kapitalanlagefonds wird hauptsächlich über Direktanlagen erfolgen. Für den Kapitalanlagefonds werden die verschiedenen Vermögenswerte nach folgenden Veranlagungsgrundsätzen ausgewählt:

- **Wertpapiere** (einschließlich Wertpapiere mit eingebetteten derivativen Instrumente)

Der Kapitalanlagefonds veranlagt zu mindestens 2/3 des Gesamtfondsvermögens (nach Abzug der flüssigen Mittel) in:

- Beteiligungswertpapiere und –wertrechte (Aktien, Genussscheine, Genossenschaftsanteile, Partizipationsscheine und ähnliches) von Unternehmen, die ihren Sitz in Europa, Osteuropa, Südosteuropa sowie Russland haben sowie von Unternehmen, die als Holdinggesellschaften überwiegend Beteiligungen an Unternehmen mit Sitz in Europa, Osteuropa, Südosteuropa sowie Russland halten oder ihre wirtschaftliche Aktivität vorwiegend in Europa, Osteuropa, Südosteuropa sowie Russland haben;
- Warrants auf die oben erwähnten Anlagen;
- Anteile an anderen Kapitalanlagefonds, die ihr Vermögen gemäß den Richtlinien dieses Kapitalanlagefonds anlegen.

Innerhalb des verbleibenden Drittels (nach Abzug der liquiden Mittel) können für den Kapitalanlagefonds

- Beteiligungswertpapiere und –wertrechte (Aktien, Genussscheine, Genossenschaftsanteile, Partizipationsscheine und ähnliches), die den vorgenannten Anforderungen nicht genügen;
 - Forderungspapiere und –wertrechte;
 - Geldmarktinstrumente, die auf die Rechnungseinheit des Fonds oder auf eine andere Währung lauten;
 - Anteile an anderen Kapitalanlagefonds, die ihr Vermögen nicht gemäß den Richtlinien dieses Anlagefonds anlegen.
 - derivative Instrumente ohne Absicherungszweck, die ein Surrogat für bei diesem Fonds zulässige Anlagen darstellen;
 - Wandel- und Optionsanleihen
- erworben werden.

- **Geldmarktinstrumente**

Für den Kapitalanlagefonds können auch Geldmarktinstrumente erworben werden; diese spielen im Rahmen der Veranlagungsgrundsätze eine untergeordnete Rolle.

- **Anteile an Kapitalanlagefonds**

Für den Kapitalanlagefonds können bis zu 10 v.H. des Fondsvermögens Anteile anderer Kapitalanlagefonds gemäß § 17 dieser Fondsbestimmungen erworben werden, die ihrerseits überwiegend in Aktien und Aktien gleichwertige Wertpapieren investieren.

- **Sichteinlagen oder kündbare Einlagen**

Der Kapitalanlagefonds kann auch Sichteinlagen und kündbare Einlagen mit einer Laufzeit von höchstens 12 Monaten halten; diese spielen im Rahmen der Veranlagungsgrundsätze eine untergeordnete Rolle.

- **Derivative Instrumente** (einschließlich OTC-Derivative)

Derivative Instrumente können im Rahmen der Veranlagung zur Absicherung gegen Kursänderungsrisiken und Devisenänderungsrisiken eingesetzt werden.

Ergänzend zum Wertpapierportfolio können derivative Instrumente in größerem Umfang auch als Gegenstand der Anlagenpolitik eingesetzt werden.

3. Werden für den Kapitalanlagefonds Wertpapiere und Geldmarktinstrumente erworben in die ein Derivat eingebettet ist, so hat dies die Kapitalanlagegesellschaft hinsichtlich der Einhaltung der §§ 19 und 19a zu berücksichtigen. Anlagen eines Kapitalanlagefonds in indexbasierten Derivaten werden bei den Anlagegrenzen des § 20 Abs.3 Z 5, 6, 7 und 8d InvFG nicht berücksichtigt.

4. Der Erwerb nicht voll eingezahlter Aktien oder Geldmarktinstrumente und von Bezugsrechten auf solche Instrumente oder von nicht voll eingezahlten anderen Finanzinstrumenten ist bis zu 10 v.H. des Fondsvermögens zulässig.

§ 16 Börsen und organisierte Märkte

1. Wertpapiere und Geldmarktinstrumente dürfen erworben werden, wenn sie

- an der Wertpapierbörse eines Mitgliedstaates amtlich notiert oder gehandelt werden oder
- an einem anderen anerkannten, geregelten für das Publikum offenen und ordnungsgemäß funktionierenden Wertpapiermarkt eines Mitgliedstaates gehandelt werden oder
- an einer im Anhang angeführten Börse eines Drittstaates amtlich notieren oder
- an einem im Anhang angeführten anderen anerkannten, geregelten, für das Publikum offenen und ordnungsgemäß funktionierenden Wertpapiermarkt eines Drittstaates gehandelt werden, oder
- die Emissionsbedingungen die Verpflichtung enthalten, dass die Zulassung zur amtlichen Notierung oder zum Handel an einer der vorgenannten Börsen oder zum Handel an einem der vorgenannten anderen Märkte beantragt wird und die Zulassung spätestens binnen eines Jahres ab Beginn der Ausgabe der Wertpapiere erfolgt.

2. Nicht auf einem geregelten Markt gehandelte Geldmarktinstrumente, die üblicherweise auf dem Geldmarkt gehandelt werden, liquide sind und deren Wert jederzeit genau bestimmt werden kann, können für den Kapitalanlagefonds erworben werden, sofern die Emission oder der Emittent selbst den Vorschriften über den Einlagen- und den Anlegerschutz unterliegt und entweder

- von einer zentralstaatlichen, regionalen oder lokalen Körperschaft oder der Zentralbank eines Mitgliedstaates, der Europäischen Zentralbank, der Europäischen Union oder der Europäischen Investitionsbank, einem Drittstaat oder, sofern dieser ein Bundesstaat ist, einem Gliedstaat der Föderation, oder von einer internationalen Einrichtung öffentlich-rechtlichen Charakters, der mindestens ein Mitgliedstaat angehört, begeben oder garantiert werden, oder
- von Unternehmen begeben werden, dessen Wertpapiere an den unter Ziffer 1 - ausgenommen Neuemissionen - bezeichneten geregelten Märkten gehandelt werden, oder
- von einem Institut begeben oder garantiert werden, das gemäß den im Gemeinschaftsrecht festgelegten Kriterien einer Aufsicht unterstellt ist, oder von einem Institut begeben oder garantiert werden, welches Aufsichtsbestimmungen unterliegt und diese einhält, die nach Auffassung der Finanzmarktaufsicht mindestens so streng sind wie die des Gemeinschaftsrechts, oder
- von anderen Emittenten begeben werden, die einer Kategorie angehören, die von der Finanzmarktaufsicht zugelassen wurde, sofern für Anlagen in diesen Instrumenten Vorschriften für den Anlegerschutz gelten, die gleichwertig sind, und sofern es sich bei dem Emittenten entweder um ein Unternehmen mit einem Eigenkapital von mindestens EUR 10 Mio. handelt, das seinen Jahresabschluss nach den Vorschriften der Richtlinie 78/660/EWG erstellt und veröffentlicht, oder um einen Rechtsträger handelt, der innerhalb einer eine oder mehrere börsennotierte Gesellschaften umfassenden Unternehmensgruppe für die Finanzierung dieser Gruppe zuständig ist, oder um einen Rechtsträger handelt, der die wertpapiermäßige Unterlegung von Verbindlichkeiten durch Nutzung einer von einer Bank eingeräumten Kreditlinie finanzieren soll.

3. Insgesamt dürfen bis zu 10 v.H. des Fondsvermögens in Wertpapiere und Geldmarktinstrumente, die nicht die Voraussetzungen der Z 1 und 2 erfüllen, angelegt werden.

§ 17 Anteile an Kapitalanlagefonds

1. Anteile an Kapitalanlagefonds (= Kapitalanlagefonds und Investmentgesellschaften offenen Typs), welche die Bestimmungen der Richtlinie 85/611/EWG erfüllen (OGAW), dürfen erworben werden, sofern diese ihrerseits zu nicht mehr als 10 v.H. des Fondsvermögens in Anteile anderer Kapitalanlagefonds investieren.

2. Anteile an Kapitalanlagefonds, welche die Bestimmungen der Richtlinie 85/611/EWG nicht erfüllen (OGA) und deren ausschließlicher Zweck es ist,

- beim Publikum beschaffte Gelder für gemeinsame Rechnung nach dem Grundsatz der Risikostreuung in Wertpapieren und anderen liquiden Finanzanlagen zu investieren, und
- deren Anteile auf Verlangen der Anteilinhaber unmittelbar oder mittelbar zu Lasten des Vermögens der Kapitalanlagefonds zurückgenommen oder ausbezahlt werden,

dürfen insgesamt bis zu 10 v.H. des Fondsvermögens erworben werden, sofern

- a) diese ihrerseits zu nicht mehr als 10 v.H. des Fondsvermögens in Anteile anderer Kapitalanlagefonds investieren und
- b) diese nach Rechtsvorschriften zugelassen wurden, die sie einer Aufsicht unterstellen, welche nach Auffassung der Finanzmarktaufsicht derjenigen nach dem Gemeinschaftsrecht gleichwertig ist und ausreichende Gewähr für die

Zusammenarbeit zwischen den Behörden besteht, und

c) das Schutzniveau der Anteilinhaber dem Schutzniveau der Anteilinhaber von Kapitalanlagefonds, die die Bestimmungen der Richtlinie 85/611/EWG erfüllen (OGAW), gleichwertig ist und insbesondere die Vorschriften für eine getrennte Verwahrung des Sondervermögens, die Kreditaufnahme, die Kreditgewährung und Leerverkäufe von Wertpapieren und Geldmarktinstrumenten den Anforderungen der Richtlinie 85/611/EWG gleichwertig sind, und

d) die Geschäftstätigkeit Gegenstand von Halbjahres- und Jahresberichten ist, die es erlauben, sich ein Urteil über das Vermögen und die Verbindlichkeiten, die Erträge und die Transaktionen im Berichtszeitraum zu bilden.

3. Für den Kapitalanlagefonds dürfen auch Anteile an Kapitalanlagefonds erworben werden, die unmittelbar oder mittelbar von derselben Kapitalanlagegesellschaft oder von einer Gesellschaft verwaltet werden, mit der die Kapitalanlagegesellschaft durch eine gemeinsame Verwaltung oder Beherrschung oder eine wesentliche direkte oder indirekte Beteiligung verbunden ist.

§ 18 Sichteinlagen oder kündbare Einlagen

Für den Kapitalanlagefonds dürfen Bankguthaben in Form von Sichteinlagen oder kündbare Einlagen mit einer Laufzeit von höchstens 12 Monaten gehalten werden. Es ist kein Mindestbankguthaben zu halten und das Bankguthaben ist der Höhe nach nicht begrenzt.

§ 19 Derivate

1. Für den Kapitalanlagefonds können abgeleitete Finanzinstrumente (Derivate), einschließlich gleichwertiger bar abgerechneter Instrumente erworben werden, die an einem der in § 16 genannten geregelten Märkten gehandelt werden, wenn es sich bei den Basiswerten um Wertpapiere, Geldmarktinstrumente und andere liquide Finanzanlagen im Sinne des § 15, oder um Finanzindizes, Zinssätze, Wechselkurse oder Währungen handelt, in die der Kapitalanlagefonds gemäß seinen Veranlagungsgrundsätzen (§ 15) investieren darf.

2. Das mit den Derivaten verbundene Gesamtrisiko darf den Gesamtnettowert des Fondsvermögens nicht überschreiten. Bei der Berechnung des Risikos werden der Marktwert der Basiswerte, das Ausfallrisiko, künftige Marktfluktuationen und die Liquidationsfrist der Positionen berücksichtigt.

3. Der Kapitalanlagefonds darf als Teil seiner Anlagestrategie Derivate innerhalb der in § 20 Abs.3 Z 5, 6, 7, 8a und 8d InvFG festgelegten Grenzen erwerben, sofern das Gesamtrisiko der Basiswerte diese Anlagegrenzen nicht überschreitet.

§ 19a OTC-Derivate

1. Für den Kapitalanlagefonds können abgeleitete Finanzinstrumente, die nicht an einer Börse gehandelt werden (OTC-Derivate), erworben werden, sofern

a) es sich bei den Basiswerten um solche gemäß § 19 Z 1 handelt,

b) die Gegenparteien einer Aufsicht unterliegende Institute der Kategorien sind, die von der Finanzmarktaufsicht durch Verordnung zugelassen wurden

c) die OTC-Derivate einer zuverlässigen und überprüfbaren Bewertung auf Tagesbasis unterliegen und jederzeit auf Initiative des Kapitalanlagefonds zum angemessenen Zeitwert veräußert, liquidiert oder durch ein Gegengeschäft glattgestellt werden können.

d) diese innerhalb der in § 20 Abs.3 Z 5, 6, 7, 8a und 8d InvFG festgelegten Grenzen veranlagt werden und das Gesamtrisiko der Basiswerte diese Anlagegrenzen nicht überschreitet.

2. Das Ausfallrisiko bei Geschäften eines Kapitalanlagefonds mit OTC-Derivaten darf folgende Sätze nicht überschreiten:

a) wenn die Gegenpartei ein Kreditinstitut ist, 10 v.H. des Fondsvermögens,

b) ansonsten 5 v.H. des Fondsvermögens.

§ 20 Kreditaufnahme

Die Kapitalanlagegesellschaft darf für Rechnung des Kapitalanlagefonds kurzfristige Kredite bis zur Höhe von 10 v.H. des Fondsvermögens aufnehmen.

§ 21 Pensionsgeschäfte

Die Kapitalanlagegesellschaft ist berechtigt, für Rechnung des Kapitalanlagefonds innerhalb der Veranlagungsgrenzen des InvFG Vermögensgegenstände mit der Verpflichtung des Verkäufers, diese Vermögensgegenstände zu einem im vorhinein bestimmten Zeitpunkt und zu einem im vorhinein bestimmten Preis zurückzunehmen, für das Fondsvermögen zu kaufen.

§ 22 Zinsswaps

Die Kapitalanlagegesellschaft ist innerhalb der Veranlagungsgrenzen des InvFG berechtigt, variable Zinsansprüche in festverzinsliche Zinsansprüche oder festverzinsliche Zinsansprüche in variable Zinsansprüche zu tauschen, soweit den zu leistenden Zinszahlungen gleichartige Zinsansprüche aus Vermögensgegenständen des Fondsvermögens gegenüberstehen.

§ 23 Devisenswaps

Die Kapitalanlagegesellschaft ist innerhalb der Veranlagungsgrenzen des InvFG berechtigt, Vermögensgegenstände des Fondsvermögens gegen Vermögensgegenstände, die auf eine andere Währung lauten, zu tauschen.

§ 24 Wertpapierleihe

Die Kapitalanlagegesellschaft ist innerhalb der Veranlagungsgrenzen des InvFG berechtigt, Wertpapiere bis zu 30 v.H. des

Fondsvermögens im Rahmen eines anerkannten Wertpapierleihsystems an Dritte befristet unter der Bedingung zu übereignen, dass der Dritte verpflichtet ist, die übereigneten Wertpapiere nach Ablauf einer im vorhinein bestimmten Leihdauer wieder zurück zu übereignen.

§ 25 Ausgabepreis und Rücknahmepreis

Die Berechnung des Anteilwertes gemäß § 6 erfolgt in EUR.

Der Ausgabeaufschlag zur Deckung der Ausgabekosten der Gesellschaft beträgt bis zu 5 v.H.. Der Rücknahmepreis entspricht dem Anteilswert.

Die Ausgabe der Anteile ist grundsätzlich nicht beschränkt, die Kapitalanlagegesellschaft behält sich jedoch vor, die Ausgabe von Anteilscheinen vorübergehend oder vollständig einzustellen.

§ 26 Rechnungsjahr

Das Rechnungsjahr des Kapitalanlagefonds ist die Zeit vom 01.10. bis zum 30.09. des nächsten Kalenderjahres.

§ 27 Verwaltungsgebühr, Ersatz von Aufwendungen

Die Kapitalanlagegesellschaft erhält für ihre Verwaltungstätigkeit eine jährliche Vergütung bis zu einer Höhe von 1,60 v.H. des Fondsvermögens, die auf Grund der Monatsendwerte errechnet wird.

Die Kapitalanlagegesellschaft hat weiters Anspruch auf Ersatz aller durch die Verwaltung entstandenen Aufwendungen wie insbesondere Kosten für Pflichtveröffentlichungen, Depotgebühren, Prüfungs-, Beratungs- und Abschlusskosten.

§ 28 Verwendung der Erträge bei Ausschüttungsanteilscheinen

Die während des Rechnungsjahres vereinnahmten Erträge sind nach Deckung der Kosten, soweit es sich um Zinsen und Dividenden handelt, zur Gänze, soweit es sich um Gewinne aus der Veräußerung von Vermögenswerten des Kapitalanlagefonds einschließlich von Bezugsrechten handelt, nach dem Ermessen der Kapitalanlagegesellschaft an die Inhaber von Ausschüttungsanteilscheinen ab 01.12. des folgenden Rechnungsjahres gegebenenfalls gegen Einziehung eines Erträgnisscheines auszuschütten, der Rest wird auf neue Rechnung vorgetragen.

§ 29 Verwendung der Erträge bei Thesaurierungsanteilscheinen mit KEST-Abzug (Thesaurierer)

Die während des Rechnungsjahres vereinnahmten Erträge nach Deckung der Kosten werden nicht ausgeschüttet. Es ist bei Thesaurierungsanteilscheinen ab 01.12. ein gemäß § 13 3. Satz InvFG ermittelter Betrag auszuzahlen, der zutreffendenfalls zur Deckung einer auf den ausschüttungsgleichen Ertrag des Anteilscheines entfallenden Kapitalertragsteuerabfuhrpflicht zu verwenden ist.

§ 29a Verwendung der Erträge bei Thesaurierungsanteilscheinen ohne KEST-Abzug (Vollthesaurierer Auslandstranche)

Die während des Rechnungsjahres vereinnahmten Erträge nach Deckung der Kosten werden nicht ausgeschüttet. Es wird keine Auszahlung gem. § 13 3. Satz InvFG vorgenommen.

Die Kapitalanlagegesellschaft stellt durch Erbringung entsprechender Nachweise von den depotführenden Stellen sicher, dass die Anteilscheine im Auszahlungszeitpunkt nur von Anteilhabern gehalten werden können, die entweder nicht der inländischen Einkommen- oder Körperschaftssteuer unterliegen oder bei denen die Voraussetzungen für eine Befreiung gemäß § 94 Z.5 des Einkommensteuergesetzes bzw. für eine Befreiung von der Kapitalertragssteuer vorliegen.

§ 30 Abwicklung

Vom Nettoabwicklungserlös erhält die Depotbank eine Vergütung von 0,50 v.H. des Fondsvermögens.

Anhang zu § 16

Liste der Börsen mit amtlichem Handel und von organisierten Märkten

1. Börsen mit amtlichem Handel und organisierten Märkten in den Mitgliedstaaten des EWR

Nach Artikel 16 der Richtlinie 93/22/EWG (Wertpapierdienstleistungsrichtlinie) muss jeder Mitgliedstaat ein aktuelles Verzeichnis der von ihm genehmigten Märkte führen. Dieses Verzeichnis ist den anderen Mitgliedstaaten und der Kommission zu übermitteln.

Die Kommission ist gemäß dieser Bestimmung verpflichtet, einmal jährlich ein Verzeichnis der ihr mitgeteilten geregelten Märkte zu veröffentlichen.

Infolge verringerter Zugangsschranken und der Spezialisierung in Handelssegmente ist das Verzeichnis der „geregelten Märkte“ größeren Veränderungen unterworfen. Die Kommission wird daher neben der jährlichen Veröffentlichung eines Verzeichnisses im Amtsblatt der Europäischen Gemeinschaften eine aktualisierte Fassung auf ihrer offiziellen Internetseite zugänglich machen.

Das aktuell gültige Verzeichnis der geregelten Märkte finden Sie unter

<http://www.fma.gv.at/de/fma/markttei/wertpapi/emittent/emittent.htm>

im „Verzeichnis der Geregelten Märkte (pdf)“.

sowie

Polen:	Warschau
Slowakische Republik:	Bratislava, RM-System Slovakia und Bratislava Options Exchange-BOB
Slowenien:	Laibach (Ljubljana)
Tschechische Republik:	Prag
Ungarn:	Budapest
Estland:	Tallinn

2. Börsen in europäischen Ländern außerhalb der Mitgliedstaaten des EWR

2.1	Bosnien Herzegovina:	Sarajevo
2.2	Republik Srpska, BiH ¹ :	Banja Luka
2.3	Kroatien:	Zagreb, Varaždin
2.4	Schweiz:	SWX Swiss-Exchange
2.5	Serbien und Montenegro:	Belgrad
2.6	Türkei:	Istanbul (betr. Stock Market nur "National Market")

3. Börsen in außereuropäischen Ländern

3.1	Australien:	Sydney, Hobart, Melbourne, Perth
3.2	Argentinien:	Buenos Aires
3.3	Brasilien:	Rio de Janeiro, Sao Paulo
3.4	Chile:	Santiago
3.5	Hongkong:	Hongkong Stock Exchange
3.6	Indien:	Bombay
3.7	Indonesien:	Jakarta
3.8.	Israel:	Tel Aviv
3.9	Japan:	Tokyo, Osaka, Nagoya, Kyoto, Fukuoka, Niigata, Sapporo, Hiroshima
3.10	Kanada:	Toronto, Vancouver, Montreal
3.11	Korea:	Seoul
3.12	Malaysia:	Kuala Lumpur
3.13	Mexiko:	Mexiko City
3.14	Neuseeland:	Wellington, Christchurch/Invercargill, Auckland
3.15	Philippinen:	Manila
3.16	Singapur:	Singapur Stock Exchange
3.17	Südafrika:	Johannesburg

¹ „BiH“ ist die offizielle Abkürzung von „Bosnia i Herzegovina“.

3.18	Taiwan:	Taipei
3.19	Thailand:	Bangkok
3.20	USA:	New York, American Stock Exchange (AMEX), New York Stock Exchange (NYSE), Los Angeles/Pacific Stock Exchange, San Francisco/Pacific Stock Exchange, Philadelphia, Chicago, Boston, Cincinnati
3.21	Venezuela:	Caracas

4. Organisierte Märkte in Ländern außerhalb der Mitgliedstaaten der Europäischen Gemeinschaft

4.1	Japan:	Over the Counter Market
4.2	Kanada:	Over the Counter Market
4.3	Korea:	Over the Counter Market
4.4	Schweiz:	SWX-Swiss Exchange, BX Berne eXchange; Over the Counter Market der Mitglieder der International Securities Market Association (ISMA), Zürich
4.5	USA:	Over the Counter Market im NASDAQ-System, Over the Counter Market (markets organised by NASD such as Over-the-Counter Equity Market, Municipal Bond Market, Government Securities Market, Corporate Bonds and Public Direct Participation Programs) Over-the-Counter-Market for Agency Mortgage-Backed Securities

5. Börsen mit Futures und Options Märkten

5.1	Argentinien:	Bolsa de Comercio de Buenos Aires
5.2	Australien:	Australian Options Market, Sydney Futures Exchange Limited
5.3	Brasilien:	Bolsa Brasileira de Futuros, Bolsa de Mercadorias & Futuros, Rio de Janeiro Stock Exchange, Sao Paulo Stock Exchange
5.4	Kanada:	Montreal Exchange, Toronto Futures Exchange
5.5	Hongkong:	Hong Kong Futures Exchange Ltd.
5.6	Japan:	Osaka Securities Exchange, Tokyo International Financial Futures Exchange, Tokyo Stock Exchange
5.7	Neuseeland:	New Zealand Futures & Options Exchange
5.8	Philippinen:	Manila International Futures Exchange
5.9	Singapur:	Singapore International Monetary Exchange
5.10	Südafrika:	Johannesburg Stock Exchange (JSE), South African Futures Exchange (SAFEX)
5.11	Schweiz:	EUREX
5.12	USA:	American Stock Exchange, Chicago Board Options Exchange, Chicago, Board of Trade, Chicago Mercantile Exchange, Comex, FINEX, Mid America Commodity Exchange, New York Futures Exchange, Pacific Stock Exchange, Philadelphia Stock Exchange, New York Stock Exchange, Boston Options Exchange (BOX)

